



# MEMÒRIA D'ACTIVITAT 2022

Cap persona és il.legal



<b>Introducció.....</b>	<b>1</b>
<b>Qui som.....</b>	<b>2</b>
<b>Trajectòria.....</b>	<b>4</b>
<b>20 Aniversari.....</b>	<b>5</b>
<b>Servei d'Acollida.....</b>	<b>8</b>
<b>Servei d'Ocupació.....</b>	<b>12</b>
<b>Espai Connecta't.....</b>	<b>18</b>
<b>Contractacions subvencionades..</b>	<b>19</b>
<b>Igualtat de gènere.....</b>	<b>20</b>
<b>Voluntariat.....</b>	<b>21</b>
<b>Han dit.....</b>	<b>23</b>
<b>Destacats 2022.....</b>	<b>24</b>
<b>Som notícia.....</b>	<b>25</b>
<b>Agenda 2030.....</b>	<b>26</b>
<b>Estat de comptes.....</b>	<b>27</b>

# Ara que tinc 20 anys

2022 ha estat especial per la Fundació. S'han complert 20 anys des de la seva constitució, sense tenir en compte l'any de "gestació" previ. Ho vam celebrar al novembre en un acte al teatre Sagarra, amb entitats i persones amigues amb les que hem treballat durant aquest temps, lluitant contra la pobresa i les desigualtats socials a la nostra ciutat.

A nivell general, l'any no ha estat gaire prometedor. Quan semblava que deixaven enrere la pandèmia del Covid, ens vam trobar amb la guerra a Ucraïna (amb l'escalada de preus de l'energia i de retruc la resta) i el tòrrid estiu amb el qual de cop vam descobrir que allò del canvi climàtic anava de debò. Són problemes llunyans en la distància i el temps, però la seva ona expansiva ha arribat arreu i són els més vulnerables els que més han patit aquest tsunami. La inflació, com un lladre silenciós, ha fet mal a les economies domèstiques més febles.

Si no fos poc, la desigualtat de gènere encara és lluny de desaparèixer. Actes de violència sexual s'han multiplicat inclús amb menors implicats.

Amb tot això, els reptes es multipliquen. Cal un canvi de mentalitat en tota la població en hàbits de consum, accions polítiques més dinàmiques i treballar molt a nivell educatiu a les escoles. Des de la Fundació continuarem aportant el nostre granet de sorra acollint, formant, acompanyant a tots aquells que truquin a la nostra porta.



**Gabriel Torija**

President del Patronat de la Fundació Privada Integramenet

# Qui som?



## Missió i visió

La Fundació Integramenet té com a finalitat primera l'acollida, l'orientació i la inclusió de persones en situació de vulnerabilitat social. La **missió** és lluitar contra la pobresa, la vulnerabilitat i l'exclusió, a partir de la dignitat humana de qualsevol ciutadà, per afavorir una comunitat més cohesionada i justa.

Integramenet engega accions d'acollida i de foment de relacions interculturals en el territori amb una doble **visió**:

- Superar relacions de conflictivitat latent i coexistència per assolir una convivència intercultural plena en el barri.
- S'entén que no és possible una bona convivència ni el ple exercici de la ciutadania des de situacions de pobresa i de desigualtats socials, polítiques o econòmiques de cap ésser humà, amb independència del seu origen, cultura, ètnia, nacionalitat o religió.

## Identitat

La Fundació Integramenet és una entitat sense ànim de lucre, nascuda l'any 2001, constituïda oficialment el 2002, de la mà de dues religioses i un grup de voluntàries i voluntaris de Santa Coloma de Gramenet, amb una clara vocació de servei a la comunitat. L'entitat va nèixer amb finalitat pastoral i cívica d'actuar per fer front a l'acollida de persones nouvingudes als barris d'El Raval, Santa Rosa i Safarejos. Els objectius són els mateixos des dels inicis: l'acollida, l'orientació, i la inclusió de persones en situació de vulnerabilitat o risc social.



## Valors

**Cap a les persones:** la dignitat humana, l'estimació, la defensa dels drets, la interculturalitat i la proximitat.

**Cap a l'organització:** flexibilitat i ajust a les necessitats, eficiència des de la modèstia i millora contínua.

**Cap a la societat:** diàleg intercultural, convivència per una societat cohesionada i inclusiva, transparència i rendició de comptes.



# Equip



## Patronat

- Presidència: Gabriel Torija Sánchez
- Secretari: Alberto Antolí Méndez
- Tresorer: Xavier Obiols Ferré
- Vocal: Montserrat Jara Martín
- Vocal: Isolda Casanova Rigat
- Vocal: Marina Gómez Rodríguez



## Equip tècnic

Liderant l'entitat hi ha un equip interdisciplinari de 7 professionals, de l'àmbit social, laboral i de comunicació:

- Gerència: Ma Neus Calleja Fernández
  - Orientació i inserció sociolaboral: Fina Gerez i Mireia Monterde
  - Servei d'acollida: Tomas Cavestany
  - Dinamitzador de l'espai Connecta't: Joan Carretero
  - Habitatge i/en companyia: Rafi Rodríguez
  - Comunicació: Pam Espigares
- L'entitat també compta amb el suport d'un grup de voluntàries i voluntaris que realitzen diferents activitats compartint el seu coneixement, predisposició i temps. Per a la Fundació, el voluntariat és la peça clau per assolir la missió Institucional.



El 2022, la Fundació Integramenet ha atès un total de 1.013 persones.



# Trajectòria



**2001-2002**

Detecció del fet migratori.  
Professionalització del serveis.  
Xerrades de sensibilització a la població.  
Publicació de fulletons informatius.

**2006**

Personal en nòmina. Detecció de l'arribada de la comunitat romaní i taula de suport.  
Integramenet és part del programa INCORPORA de la Fundació La Caixa.  
Gran creixement.

**2008**

Crisi econòmica i arribada de persones autòctones a l'entitat. Busquem altres locals al barri a cost 0: Parròquia Sant Jaume, Biblioteca Can Peixauet, Centre Social, etc.

**2007-2008**

Integramenet impulsa la creació de l'Associació colomenca per al diàleg Interreligiós. Es multipliquen els cursos de llengües. Inserció laboral en marxa i tutelatge de pisos.

**2009-2010**

Jornada de Reflexió-discerniment a Sant Jeroni de la Murtra. Apremia nou local.  
S'amplien els contactes amb Serveis Socials.

**2011-2016**

L'any 2016 inicia la seva tasca el voluntari Lluís Vila, que serà qui capitanejarà la nau com a director de projectes a partir de gener de 2017.  
Pla institucional.

**2017**

Després de 15 anys de presència, dedicació a temps complet i ajuda econòmica, les Carmelites missioneres, representades per les Hnas. Maria Jesús Zabalza, Pilar Munill i Eulàlia Asiàin, es jubilen.

**2018-2019**

Incorporació de la nova gerent, Neus Calleja.  
L'entitat inicia el projecte "Sempre acompanyats".  
Integramenet s'hi adhereix a ECAS. Només al 2018 ja s'han atès 1.493 persones en primera Acol·lida.

**2020**

Pandèmia mundial per COVID-19:  
Integramenet s'adapta a la nova realitat, per donar resposta. Rebem el Premi de Civisme a la Ciutadania i Virtut Civil. S'inicia l'Espai Connecta't.

## 2022 i Actualitat

Integramenet, amb les dades de què avui disposa, es consolida com a observatori permanent de les necessitats socials dels barris de Santa Coloma i lloc de referència en la recerca de formació i acompanyament sociolaboral de persones nouvingudes... Segueix treballant amb la ferma voluntat de que seguir acollint és vital, en un context en que les necessitats socials segueixen sent il·limitades i els recursos, cada cop més limitats.

# Aniversari feliç!



## Fundació Integramenet fa 20 anys

Dimarts 22 de novembre de 2022, vam celebrar el 20è aniversari d'Integramenet al Teatre Sagarra. 20 anys en què hem estat presents en la vida de moltes persones de Santa Coloma de Gramenet i havíem de celebrar-ho. Amb els nostres humils recursos i amb el suport i col·laboració de persones, institucions i entitats, vam poder gaudir d'una vetllada plena d'emocions.

### **El nostre més important valor: les persones**

Vam iniciar la celebració amb unes paraules de l'alcaldeessa de Santa Coloma de Gramenet, la Sra. Núria Parlon, en les quals commemorava la seva vinculació amb la Fundació en els seus inicis. Uns records que, per a moltes persones, van ser una gran sorpresa.

A continuació, el Gabriel Torija, president del patronat d'Integramenet, va posar en valor la gran labor que es realitza cada dia a la Fundació i va donar pas a un vídeo commemoratiu amb imatges d'usuàries, professionals i persones voluntàries participant en els nombrosos esdeveniments i activitats que s'han anat realitzant al llarg d'aquests anys.

Tot seguit es va donar pas a la Neus Calleja, gerent d'Integramenet, tan humana i propera com ho és en el seu dia a dia, perquè, tal com ella mateixa va dir, "Integramenet m'ha robat el cor".





# Aniversari feliç!



## Fundació Integramenet fa 20 anys

Com a responsable del voluntariat, la Neus Calleja va donar pas a la primera taula en la qual persones com el Sergio Leal, la Leonor Murcia, l'Arturo València, la Heidi Quiroz i la Vanessa Gimenez, ens van explicar els seus inicis, el seu rol com a voluntaris i usuaris i com veuen la fundació en un futur. No podríem estar d'aniversari sense la feina d'aquestes persones. I com volíem comptar amb el testimoniatge d'altres usuàries que no van poder venir a l'acte, es van projectar per vídeo alguns dels missatges que van voler transmetre a l'audiència.

### **Agustí Viñas**

No podia faltar la presència d'uns dels fundadors i promotor de la nostra entitat. Com la resta de participants, l'Agustí Viñas va voler recalcar la gran feina que es realitza diàriament, l'impacte positiu que té en les persones de la ciutat i el paper de les entitats col·laboradores. Ens quedem amb la frase que ens va fer reflexionar a tots: "Ningú és tan ric que no pugui rebre ni ningú és tan pobre que no pugui donar".



# Aniversari feliç!



## Fundació Integramenet fa 20 anys

I, si parlem de fundadors, no podien faltar les paraules de l'Eulàlia Aisàin, també fundadora de l'entitat. Quants records i a quanta gent vam treure un somriure quan van escoltar i van veure el seu missatge projectat!

A la taula rodona d'entitats col·laboradores es va parlar sobre el paper clau de les entitats i institucions que ens ajuden econòmicament. Van ser presents per a debatre sobre el rol de la fundació, la necessitat i el futur d'entitats com la nostra, **la Sra. Eunice Romero Rivera, Directora General de Migracions, Refugi i Antiracisme del Departament d'Igualtat i Feminismes de la Generalitat de Catalunya, el Sr. Marc Simón Martínez, Sotsdirector General de Fundació "La Caixa", el Sr. Josep Antoni Caubet Busquet, de la Comissió Social de Fundació Privada Llegat Roca i Pi i la Sra. Ana Iglesias Baciana, presidenta de Fundació Maite Iglesias Baciana.**

### La gran cloenda

Finalment, i no menys important, vam gaudir de l'actuació del músic i compositor **Joan Dausà**, a qui volem agrair especialment la seva participació, professionalitat i simpatia. Sis cançons molt emotives, donant peu a la reflexió i a la positivitat.



# Servei d'Acollida



Persones ateses: 703



562



141

Situació administrativa:

Regular



135

Irregular



567

El Servei d'Acollida treballa per a la interculturalitat, la lluita contra l'exclusió social, la millora dels processos d'inclusió al territori, l'accés a recursos i serveis i la promoció per la igualtat de drets i oportunitats de les persones ateses.

Acollida ofereix atenció, orientació i acompanyament individualitzat. A més, proporciona activitats grupals de formació, dirigides principalment a persones nouvingudes, activitats de suport i participació social.

El Servei entèn la comunicació com a una eina indispensable per a la inclusió al territori, per això inclou cursos de llengües (català i castellà).

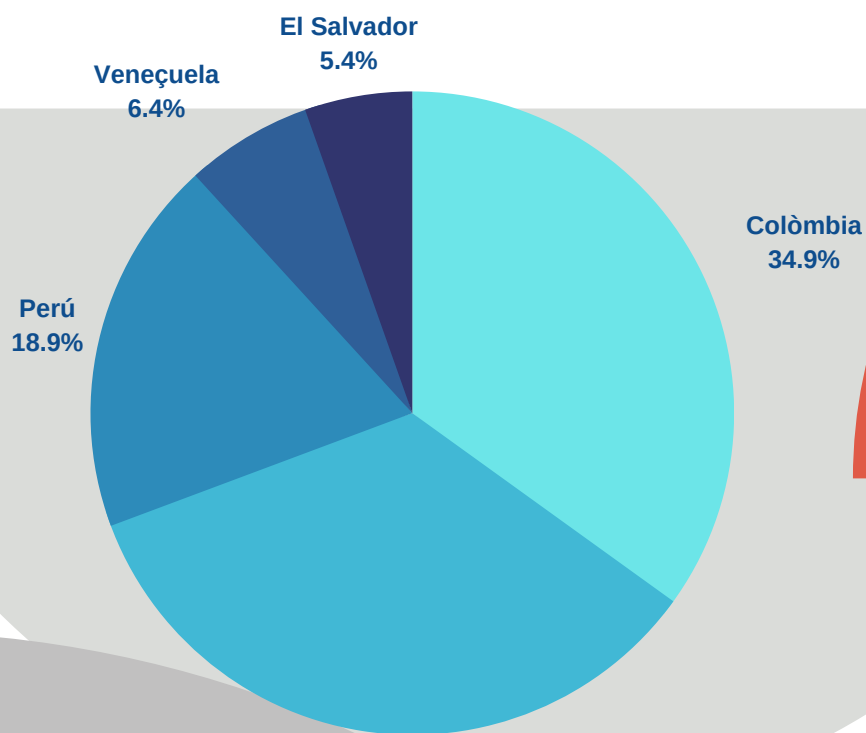
Es treballa en xarxa amb recursos i serveis del territori per promoure l'accès a aquests.

Gràcies a les dades obtingudes a Acollida, Fundació Integramenet pot fer un diagnòstic de les necessitats detectades al territori, reflectint informacions en relació al perfil i demandes de les persones ateses.



# Servei d'Acollida

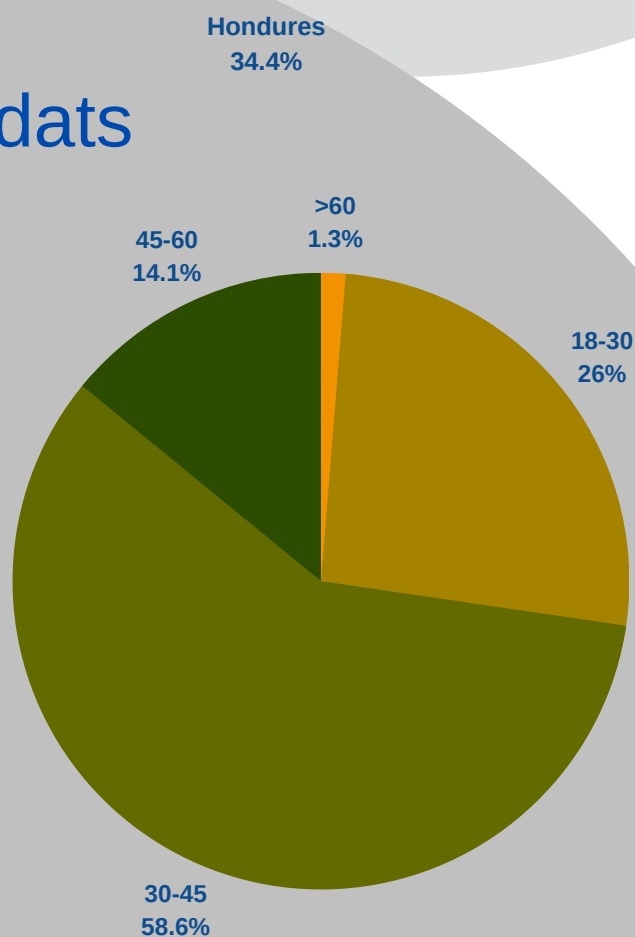
## Nacionalitats al Servei



**Top 5 dels països d'origen** de les usuàries i usuaris del nostre Servei d'Acollida.

**Altres procedències:** Equador, Espanya, Índia, Marroc, Nicaragua, Bolívia, Brasil...

## Edats



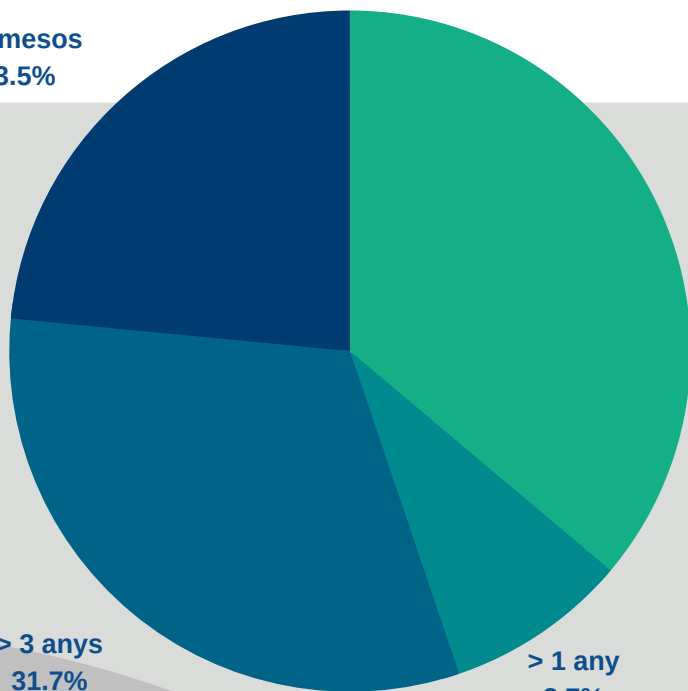
La majoria de persones que s'han apropiat a la Fundació i han estat ateses pel Servei tenien **entre 30 i 45 anys.**

# Servei d'Acollida

## Arribada al territori



> 3 mesos  
23.5%



< 3 mesos  
36.1%

Ens hem trobat amb un nombre molt significatiu de persones nouvingudes al territori, que **portaven menys de 3 mesos des de la seva arribada.**

Això ha comportat una tasca important d'orientació i, en alguns casos, d'acompanyament durant els seus processos d'inclusió.

> 3 anys  
31.7%

> 1 any  
8.7%

## Derivacions

### Internes

Al Servei d'Ocupació: 555

### Externes

Per donar resposta a les demandes rebudes, s'han realitzat 64 accions de derivació i 266 accions d'orientació principalment a:

- Serveis Municipals (S. Socials, CIAPE, OIAC, OME, CNL, CFA)
- Serveis i entitats per suport psicològic
- Altres (orientació, formació, inserció laboral...)

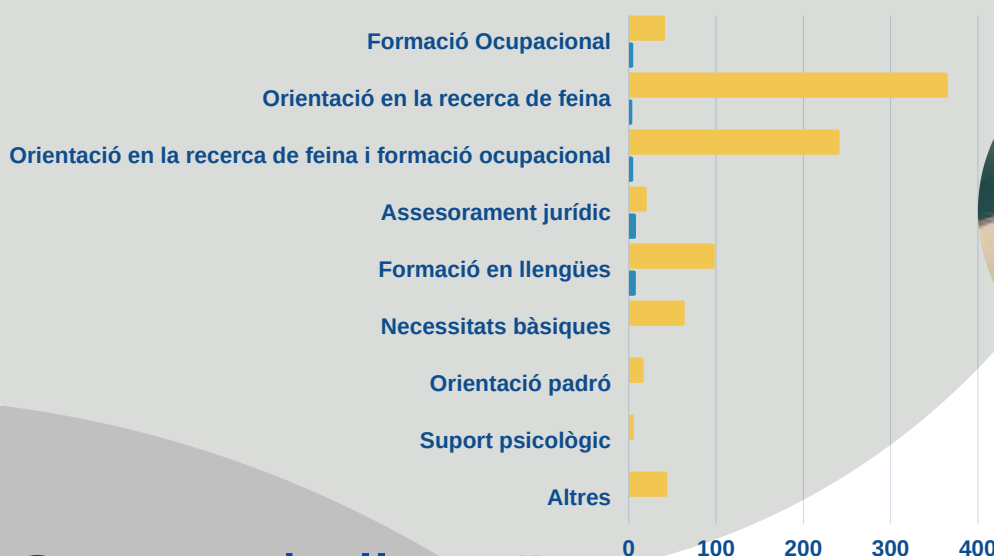


# Servei d'Acollida

## Necessitats detectades



Les principals **demandes rebudes** de les persones que han arribat a la Fundació han estat **feina i formació** però, apart d'aquestes, moltes persones també han verbalitzat altres tipus de necessitats: suport econòmic per cobrir **necessitats bàsiques**, transport o pagament de lloguers d'habitacions. Altres han manifestat necessitats d'assessorament i orientació, com per exemple temes en relació al **padró**, escolarització de menors o consultes relacionades amb tràmits, com informació en relació a la sol·licitud de **Protecció Internacional**.



## Cursos de llengües

La comunicació és un element clau per la inclusió social i laboral de les persones. La benvinguda i acollida lingüística és un primer pas per al reconeixement mutu. Per aquest motiu, des de la Fundació es treballa per facilitar l'aprenentatge de les llengües vehiculars:  **català i castellà.**

Els nostres cursos al 2022:



### CATALÀ:

#### Curs Servei Atenció Domiciliària:

Mòdul 1 CATALÀ A1: 11 sessions, 45 hores, 20 participants. (11 a 25 de març 2022)

Mòdul 2. Mòdul C de CATALÀ: 4 sessions, 16 hores, 20 participants. (28 a 3 de març 2022)

Mòdul 7: Mòdul B de CATALÀ: 4 sessions, 15 hores, 20 participants. (7 de juny a 10 juny 2022)

Mòdul 1.2. CATALÀ A2: 15 sessions, 45 hores, 20 participants (impartit per professionals de l'CNL l'Heura). (20 juny a 13 de juliol 2022)

**Curs CATALÀ A1 (bàsic):** Curs de 17 sessions, 25,5 hores, 28 participants. (18 d'octubre 2022 a 21 febrer 23)

### CASTELLÀ:

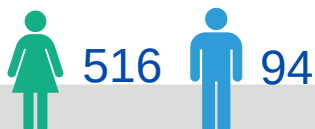
Curs de 30 sessions, 45 hores, 25 participants. (14 de març a 6 de juliol 2022)

Curs de 10 sessions, 30 hores, 25 participants. (7 de novembre a desembre 2022)

# Servei d'Ocupació



Persones ateses que cerquen feina i/o volen millorar les seves competències i nivell d'ocupabilitat: 610



Mitjançant el Servei d'ocupació i a través del **model d'ocupabilitat per competències**, s'ofereix acompanyament a les persones amb l'objectiu d'assolir un lloc de feina d'acord amb el **pla d'inserció sociolaboral individualitzat**.

La Fundació Integramenet entén la inserció laboral com un procés d'**autonomia** personal que té com a objectiu la incorporació de la persona al mercat de treball. Les persones són ateses de manera que les seves necessitats i interessos encaixin amb les demandes del mercat laboral. Per això apliquem el model d'ocupabilitat per competències, intervenint i acompanyant la persona en la inserció laboral en tots aquells àmbits que influeixen en la millora de l'ocupabilitat desenvolupant els diferents factors competencials.

Es tracta d'un servei dinàmic i **accessible per a qualsevol persona**. Tothom s'hi pot afegir en qualsevol època de l'any gràcies al seu caràcter circular.

Al servei d'acollida s'identifiquen les demandes i/o necessitats sociolaborals de les persones. El servei d'ocupació recull aquestes demandes i intenta donar resposta **independentment de la situació administrativa** de les persones.

Professionalitzar l'acompanyament a la millora de l'ocupabilitat sense renunciar a seguir acollint i atenent tothom que truca la porta de la Fundació Integramenet és quelcom que ens identifica i que continua essent necessari.

Situació administrativa:

Regular: Irregular:

230 

380 



# Servei d'Ocupació

## IntegraJob



Integrajob és un itinerari sociolaboral. Es realitza un cop al mes i està constituït per càpsules grupals d'orientació i formació sociolaborals, per millorar la inserció laboral de les persones beneficiàries:

### Competències transversals

(Relacions interpersonals, comunicació, gestió emocional, igualtat de gènere...), **Competències d'Accès a l'Ocupació** (marca personal, cv...) i **Pla de Treball** (entrevistes individuals).

IntegraJob 2022	
Itineraris IntegraJob	14
Total tallers	114
Total hores	303
Total participants	259

## IntegraSAD

Aquest itinerari formatiu està orientat a les persones que volen dedicar-se als Serveis d'Atenció Domiciliària. Càpsules: Mobilitat i grúa, cures, demència cognitiva, neteja, cuina, procés de dol, higiene...

IntegraSAD 2022	
Itineraris IntegraSAD	4
Total tallers	37
Total hores	76
Total participants	45

## Incorpora

Des de 2006, la Fundació Integramenet forma part del programa Incorpora i els recursos que ofereix la iniciativa. Amb el suport d'Incorpora, de la Fundació "la Caixa", som un punt de referència pels professionals que cerquen feina i volen millorar la seva ocupabilitat. Serveis gratuïts que oferim a les empreses: Processos de preselecció i selecció de personal, Punt Formatiu Incorpora (veure pàgina 16), seguiment d'incorporacions, suport a l'anàlisi de perfils professionals, promoció de la responsabilitat corporativa de les empreses, convenis i contractes de pràctiques no laborals...

Incorpora 2022	
Total persones ateses	206
Total insercions Incorpora	119





# Servei d'Ocupació

## Curs Servei d'Atenció Domiciliària + Certificat de Primera Acollida



Una de les línies estratègiques de la Fundació és afavorir mesures que permetin assolir els drets i deures de les dones treballadores en el sector dels Serveis d'Atenció Domiciliària (SAD) i possibilitar la dignificació de la carrera professional de les treballadores a partir d'iniciar un procés de recerca-acció-participativa conjunta. Per aquest motiu l'entitat compta amb un itinerari formatiu en Serveis d'Atenció Domiciliària que inclou formació en competències tècniques en l'àmbit de l'atenció a la llar i la cura de persones.

### SAD + Cert 1a Acollida 2022

Cursos	1
Total hores	300
Total participants	20



## Incorpora i plataforma Accenture Emplea+

Emplea+ posa a disposició de les nostres tècniques Incorpora material per treballar en el desenvolupament de les competències digitals. Aquestes permetran als usuaris i usuàries millorar les competències comunicatives (comprensió, expressió i comunicació no verbal), aspectes fonamentals també en el procés d'inserció laboral. Treballem plegades contra la bretxa digital dels col·lectius vulnerables.

Emplea+ 2022  
42 formacions



## Acredita't

L'Acredita't permet l'avaluació i acreditació de competències professionals adquirides a través de l'experiència laboral o de vies no formals de formació.

Acredita't 2022  
33 derivacions

# Servei d'Ocupació

## Punt Formatiu Incorpora (PFI)



El 2021, la Fundació es converteix en un **Punt de Formació Incorpora (PFI)**, com a part de les iniciatives que ofereix el Programa Incorpora. L'objectiu dels Punts de Formació Incorpora és acompanyar persones en risc d'exclusió social en el procés d'inserció sociolaboral, mitjançant cursos a mida a empreses, segons les seves necessitats. Aquests cursos tenen una durada mínima de 250 hores, i les seves classes se centren en el desenvolupament de competències tècniques, transversals, d'accés a l'ocupació i pràctiques no laborals en empreses.

PFI 2022	
Total cursos	1
Total hores	250
Participants	14



**39** persones han regularitzat la seva situació administrativa a 2022

(26, a 2021)

**39** persones vinculades a l'entitat han aconseguit regularitzar la seva situació administrativa. Si comptem que el mes d'agost s'atura l'activitat a Integramenet, estem parlant d'aprox. **3 regularitzacions al mes.**

**197** han aconseguit un lloc de feina relacionat amb les ofertes gestionades per les orientadores laborals d'Integramenet.

**197** insercions laborals de persones en situació de risc social el 2022 (117, el 2021)

## 210 Entrevistes a Famílies amb necessitats SAD

L'atenció a les persones grans o en situació de dependència sovint requereix professionals de Serveis d'Atenció Domiciliària (SAD). Aquest servei és un conjunt organitzat i coordinat d'accions que es realitzen bàsicament a la llar de la persona i/o família, dirigides a proporcionar atencions personals, ajuda a la llar i suport social a aquelles persones i/o famílies amb dificultats de desenvolupament, d'integració social o manca d'autonomia personal. Amb aquest servei, Integramenet promou una millor qualitat de vida de les persones que requereixen l'atenció, potencia la seva autonomia personal i garanteix unes condicions adients de convivència en el seu propi entorn familiar i sociocomunitari. La fundació ofereix aquest servei de forma gratuïta:

**Entrevistes presencials: 210**

**Seguiments Telemàtics/Telefònics: 148**

**Ofertes gestionades: 121**

**Insercions laborals: 95**

# Itineraris formatius del Servei d'Ocupació

## Acollida, IntegraJob, IntegraSAD i PFI



### ACOLLIDA

**Entrevista**  
Individual amb Treballador/a Social

Detecció i identificació de demandes i necessitats. Acompanyament, orientació i derivació.

1a Sessió **MODUL BÀSIC**

Nocions bàsiques sobre la legislació vigent en treball, per a que els assistens puguin saber quin és el seu grau d'ocupabilitat en funció de la seva situació administrativa.

2a Sessió **MODUL BÀSIC**

- Objectiu laboral
- Balanç de competències
- Anàlisi DAFO

### INTEGRAJOB

#### Competències Transversals

- Relacions interpersonals
- Comunicació
- Gestió emocional
- Igualtat de gènere
- TIC orientada a recerca de feina

#### Competències d'accès a l'ocupació

- Marca Personal
- Currículum Vitae
- Entrevista Laboral
- Relacions laborals i contractació justa

#### Pla de Treball

Entrevistes individuals

#### ITINERARI INTEGRASAD

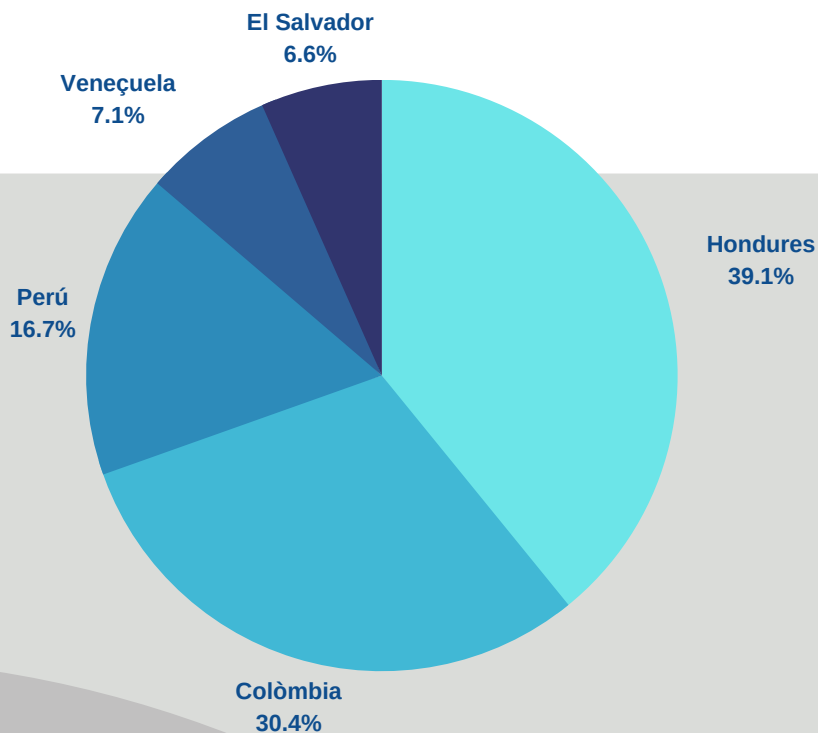
Aquest itinerari està orientat a les persones que volen dedicar-se als Serveis d'Atenció Domiciliària.

- Mobilitat i grúa
- Cures
- Demència cognitiva
- Eines lúdiques gent gran
- Neteja amb seguretat
- Procès de dol
- Higiene
- Cuina
- Dinàmica SAD
- Drets LGTBIQ+



Amb el suport de l'Obra Social de "la Caixa" i el programa Incorpora, la Fundació Integramenet suposa un punt de referència per les persones que pateixen precarietat laboral i/o que estan en situació d'atur, i un altaveu per exigir el Dret al treball digne. Treballem els processos d'orientació i inserció laboral, preferentment amb persones residents a Santa Coloma de Gramenet.

# Servei d'Ocupació Nacionalitats al Servei



**Top 5 dels països d'origen** de les usuàries i usuaris del nostre Servei d'Ocupació.

**Altres procedències:** Equador, Espanya, Índia, Marroc, Nicaragua, República Dominicana...

Integramenet és un **Punt autoritzat per l'Agència Pública de Formació i Qualificació Professionals de Catalunya (FPCAT)**. La informació i orientació del servei d'Accreditació forma part de la nostra carta de serveis, que oferim a les persones usuàries com a resposta i complement a les seves necessitats.



Agència Pública de Formació i Qualificació Professionals de Catalunya



La Fundació Integramenet és un punt de referència per les persones que pateixen precarietat laboral i/o que estan en situació d'atur, i un altaveu per exigir el Dret al treball digne. Formem part de la **Xarxa Treball de la Llar Just**, un grup d'entitats que treballa per a la professionalització i millora de les condicions laborals al sector del treball de la llar al mateix temps que aposta per la intermediació, entre famílies i treballadores, en els Serveis d'Atenció Domiciliària.



# Espai Connecta't



L'**Espai Connecta't** facilita l'accés a les TIC a aquelles persones que no disposen de les condicions necessàries per fer-ho: ja sigui per falta de connexió, per falta de dispositius adequats o per no tenir competències digitals suficients. A través d'aquesta iniciativa oferim formacions TIC, accés a tràmits amb l'administració, espais d'autoaprenentatge, accés a tutories escolars i accés a la inserció laboral des de l'àmbit digital, entre d'altres.

Durant el **2022** hem atès **526** persones en aquest espai de lluita contra la bretxa digital (80% dones i 20% homes).

Les accions i càpsules formatives que tenen lloc a l'espai Connecta't són, entre d'altres:

- Sessions de recerca de feina online
- Millora de CV i carta de presentació
- Marca personal
- Podcast "Sense cita prèvia"
- Tràmits
- Alfabetització digital
- Reforça la llengua (català)
- Col·laboració amb Amics de la Gent Gran
- Connecta Germina (joves)
- Espai lliure

La resta d'indicadors de l'espai Connecta't de l'any 2022 estan disponibles escanejant el codi QR al requadre de dades.



526 persones ateses



80%



20%

Indicadors  
Espai Connecta't 2022



# Contractacions subvencionades



## Subvenció ACOL: Via per la regularització i la inserció laboral de migrants

Mitjançant aquesta subvenció **hem pogut contractar una persona en situació d'irregularitat administrativa**. Realitza tasques de recepció i administratives relacionades amb els serveis a persones en risc d'exclusió social que oferim a la Fundació. Amb la línia ACOL, donem resposta a dues necessitats: d'una banda, trobem el suport necessari en les tasques esmentades i d'altra complim un dels objectius fundacionals de l'entitat, ja que s'aconsegueix regularitzar la situació administrativa d'una usuària, fet que l'ajudarà a sortir del context de vulnerabilitat en què es troba actualment.

ACOL la impulsa el Departament de Treball, Afers Socials i Famílies, a través de la Secretaria d'Igualtat, Migracions i Ciutadania, juntament amb el Servei d'Ocupació de Catalunya mitjançant el programa Treball i Formació i consta de finançament del Fons Social Europeu. Amb aquest ajut, el SOC subvenciona els contractes de treball de 12 mesos de durada i les accions formatives a realitzar de forma obligatòria durant el contracte i dins l'horari laboral.

## ESAL: Fi a la desocupació de llarga durada

El Programa Treball i Formació té com a objectiu millorar l'ocupabilitat de les persones aturades o inactives, especialment d'aquelles amb més dificultats d'accés al mercat laboral, mitjançant l'adquisició d'experiència professional, formació i acompanyament. La línia ESAL és una subvenció del Programa Treball i Formació del Servei d'Ocupació de Catalunya. Gràcies a ella, **hem contractat una persona que es trobava en situació de desocupació de llarga durada**.



Unió Europea  
Fons Social Europeu  
L'FSE inverteix en el teu futur



# Feminisme

Fundació Integramenet fomenta i exerceix el Feminisme com a finalitat en si mateix i, com a mitjà, en tant que efecte multiplicador d'impactes socials positius individuals i comunitaris. El Feminisme no és, doncs, el destí. És l'únic camí metodològic possible, a través de la perspectiva de gènere i la mirada interseccional. Ambdues posen en evidència que el sexe, el gènere, l'ètnia, la classe o l'orientació sexual, estan interrelacionades, i per tant, no afecten a una persona per separat, sino en conjunt. Les **classes d'Igualtat de gènere**, d'apoderament laboral per a dones, es desenvolupen, doncs, tenint en compte aquesta eina, la interseccionalitat, que ens permet un anàlisi de com diferents entitats de la persona poden influir en l'accès que es pot tenir o no a determinats drets i/o oportunitats. Aquest punt de vista es manté d'inici i s'aborda des de diferents formats (entrevista inicial, classes...).

L'equip d'Integramenet rep formació sobre Igualtat de Gènere i assisteix asiduament a cursos i xerrades.



## Classes d'Igualtat de Gènere

Aquesta classe forma part de l'**itinerari formatiu Integrajob**. Amb duracions variables, de 2 a 4 hores, els objectius són: la **millora competencial de dones i homes en coneixement dels fonaments del Feminisme i la seva aplicació a tots els àmbits de la vida; la dotació d'eines eficaces per detectar situacions d'abús i desigualtat i com fer front a les situacions derivades d'aquestes discriminacions; afavorir la millora de l'autoestima, l'empoderament, l'autonomia de les dones ateses, l'auto confiança i la seguretat en sí mateixes; enxampar la xarxa social de les persones ateses i proporcionar un espai segur de debat, consulta i compartició d'opinions.**

Fundació Integramenet treballa en xarxa amb entitats locals per complementar els seus serveis, fer derivacions en funció de les necessitats detectades i ampliar la seva capacitat de resposta: **Serveis Socials, La Ciba, Espai Banús, Fundació Germina, Movimiento por la Paz, Xarxa Treball de la Llar Just, Federació d'Entitats Catalanes d'Acció Social (ECAS)...**

### Les dades de 2022:

Número de classes: 5  
Total hores: 19  
Reben la formació: 70 persones



# Voluntariat

Fundació Integramenet existeix perquè un conjunt de persones voluntàries es van agrupar per donar resposta i atendre les necessitats insuficientment ateses de persones nouvingudes a Santa Coloma de Gramenet. Aquesta iniciativa de ciutadanes i ciutadans compromeses amb la realitat social del seu barri continua viva i és el gran suport en els projectes que es duen a terme a l'entitat.



## El paper del voluntariat a Integramenet

El seu rol és complementari al treball professional, que en cap cas queda substituït i aporta una nova visió de la feina i la tasca realitzada per l'entitat.



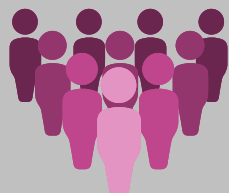
## Com ens ajuden?

L'equip tècnic i el de voluntariat de cada servei es reuneixen periòdicament per presentar propostes de millora. També hi ha una reunió anual, com a mínim, per compartir projectes, principis i objectius.

L'equip de voluntariat realitza diferents activitats compartint el seu coneixement, predisposició i temps.

Per a la Fundació, el voluntariat és la peça clau per assolir la missió Institucional. Moltes fundacions disposen d'un capital monetari fundacional.

***El capital primordial de la Fundació Integramenet ha estat sempre el conjunt de persones voluntàries que han format part de l'entitat.***



**24 persones voluntàries l'any 2022**



## Les dades de 2022:

Servei		
Llengües	1	3
Recepció	2	0
Acollida	3	0
S. Ocupació	8	1
Altres	5	1



# Voluntariat

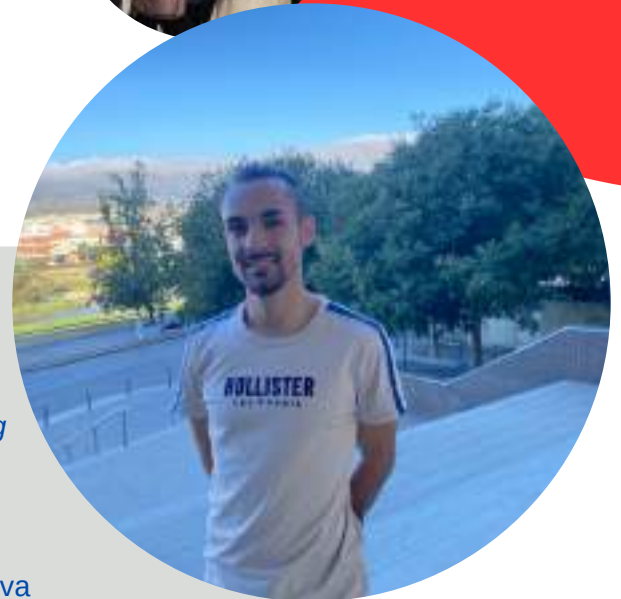
## Sergi Leal, voluntari a Integramenet

El **Sergi Leal** és tècnic d'orientació laboral a YMCA, una entitat social dedicada a desenvolupar programes d'infància, inclusió social i ocupació a Barcelona i altres comunitats a Espanya. *“Sóc graduat en relacions laborals i vaig fer un postgrau en orientació i inserció laboral, fet pel qual tinc aquest interès i m'hi dedico a l'àmbit de l'ocupació”,* comenta.

Quan va tenir clar el seu interès pel món social, va iniciar la seva vinculació amb Integramenet: *“volia guanyar experiència atenent a persones i al mateix temps tenia ganes de fer voluntariat local, a la meua ciutat. Llavors em van proposar participar al club de feina, donant suport a persones que feien recerca de feina a un aula d'informàtica”.* Actualment dona suport al servei d'ocupació de la Fundació fent sessions individuals amb persones usuàries en recerca de feina i que generalment, necessiten ajuda per fer o actualitzar el seu currículum. Sobre tot amb persones que no dominen les eines digitals.

A la pregunta per què ets voluntari de Fundació Integramenet, el Sergi ho té clar: *“Des del primer moment em vaig sentir molt ben acollit i d'alguna forma, ja part de l'entitat. Trobo que realitza una funció essencial per a la meua ciutat i m'encanta aportar el meu granet de sorra per a que continui desenvolupant-la. A més, estic convençut de que el voluntariat és una gran eina de desenvolupament personal i al mateix temps, de participació i millora de la societat”.*

*Gràcies, Sergi!*



***Els voluntaris d'Integramenet són gent compromesa amb la nostra missió, visió i valors. Regalen temps i esforç per col·laborar en la inclusió i socialització de la ciutadania.***



Si tens ganes de sumar-te a la família d'Integramenet, com a voluntari/a, no dubtis a contactar amb nosaltres!  
[www.integramenet.org/projectes/voluntari](http://www.integramenet.org/projectes/voluntari)



# Han dit...



Són centenars les persones que han passat i segueixen passant i deixant petjada a la Fundació Integramenet. Professionals, fundadors, usuàries i usuaris, voluntariat... Algunes han deixat testimoni de la seva experiència a l'entitat. Això és una petita mostra:

"Integramenet em va ajudar quan buscava orientació, em va obrir les portes, i sempre estaré agraïda".  
Vanessa Giménez (usuària)

"Tots som iguals en dignitat pel sol fet d'existir.  
Tenim una germanor existencial. La diversitat és evident. Integramenet lluita per la igualtat radical de totes les persones".  
Agustí Viñas (membre fundador)

"Arran de la jubilació, vaig pensar que havia de fer coses envers les altres persones. Estic al servei d'Acollida atenent persones que en la seva majoria cerquen feina".  
Àngels Ravell (voluntària)

"Quan una Fundació fa vint anys, vol dir que ha esdevingut una institució també".  
Eunice Romero (Migracions, Refugi i Anti racisme, Generalitat de Catalunya)

"La Fundació m'ha permès explorar-me interiorment i coneixèr-me a mi mateixa".  
Sandra Guerrero (voluntària)

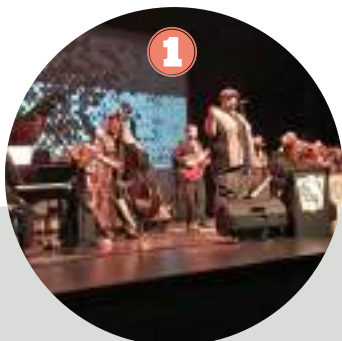
"Per nosaltres, Integramenet és fonamental. Aquests vint anys d'activitat són el cúmul de la fraternitat cristiana, amb una solidaritat veïnal".  
Josep Antoni Caubet Busquet (Fundació Llegat Roca i Pi)

"Vaig arribar a l'entitat de la mà de la meua filla, que havia sigut atesa aquí abans. Dono les gràcies a Integramenet per obrir-me portes".  
Heidy Quiroz (usuària)

"Fem confiança i treballem en coordinació amb Integramenet per la trajectòria i els bons resultats".  
Marc Simón Martínez (Fundació La Caixa)

"Integramenet fa una feina d'acollida, integració i formació que l'administració no pot portar a terme".  
Ana Iglesias Baciana (Fundació Maite Iglesias Baciana)

# Destacats 2022



1

Concert en solidaritat d'Integramenet  
Barcelona Big Blues Band  
Abril 2022



2

Assistència Jornada  
Data Feminism  
La CIBA - Maig 2022



3

Sortida cultural  
per Santa Coloma, del  
curs de català - Maig  
2022



4

Congrés del  
Tercer Sector  
Juny 2022



5

Assistim a l'Assemblea General  
de la Coordinadora Catalana de  
Fundacions - Juny 2022



7

Finalistes curs Servei  
d'Atenció Domiciliària  
Juliol 2022



8

Formació en  
Estrangeria - Juliol  
2022



6

Integramenet al Matí cultural  
Mar Aubeso (festes del  
Raval) - Juliol 2022



9

Integramenet, a la botiga de  
Lush Cosmetics- Juliol 2022



10

Primer Mercat  
Solidari  
Integramenet -  
Juliol 2022



11

Participem a la Cimera Iberoamericana  
d'Agendes locals de Gènere  
Octubre 2022



12

Trobada Enginyers Voluntaris Novembre 2022



13

Berenar de Nadal  
Desembre 2022

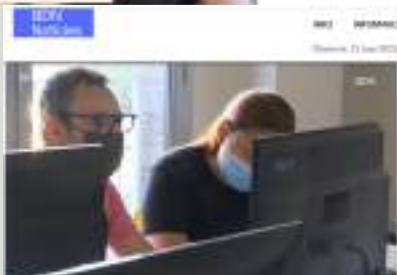
# IntegraNews: Som notícia!



**El Mirall,  
novembre  
2022**



**CPNL,  
març 2022**



**Badalona  
Notícies,  
juny 2021**



**Badalona  
360, juny  
2022**



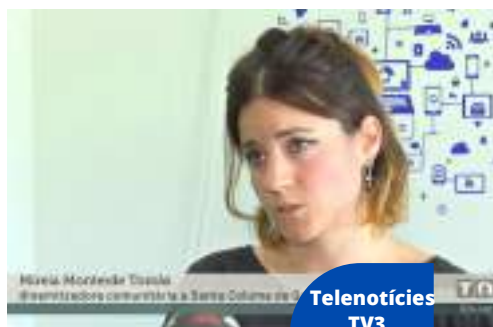
**El Mirall,  
març  
2022**



**Gramenet TV,  
novembre  
2022**



**Línea Nord,  
novembre  
2022**



**Telenotícies  
TV3,  
setembre  
2022**



# Agenda 2030

## La nostra contribució als objectius ODS



L'Agenda 2030 sobre el Desenvolupament Sostenible va ser aprovada per l'ONU l'any 2015. Des de Integramenet, com a entitat del Tercer Sector, complim els següents objectius:



Lluitem contra la pobresa, la vulnerabilitat i l'exclusió



Som referent per a persones que pateixen precarietat laboral i/o atur



Oferim formació i intermediació en Atenció Domiciliària i en Habitatge i Companyia



L'Objectiu Fundacional és l'acollida, la integració i la reducció de desigualtats



Formació SAD i cursos de Llengües



Prioritzem proveïdors de serveis i materials de proximitat



Seguim el Pla d'Igualtat en tots els nostres serveis



Els nostres principis no s'entenen sense la sostenibilitat mediambiental

# Estat de comptes



**Ingressos: 231.354€**

## PÚBLICS:

- Subvencions: 23%
- Contractes i convenis: 6%

## PRIVATS:

Convenis: 43%

Col.laboració d'entitats: 20%

Particulars i empreses: 8%

**Despeses: 245.215€**

- Servei d'Acollida: 23%
- Servei d'Ocupació: 40%
- Cursos de Llengües: 5%
- Espai Connecta't: 7%
- Estructura i voluntariat: 25%

**Suma't al nostre projecte:**

Transferència bancària ES28 2100 3253 9122 0005 4573

Bizum: Codi 00818

Web: [integramenet.org/projectes/fes-una-donacio](http://integramenet.org/projectes/fes-una-donacio)

# Gràcies per fer-ho possible!



També volem expressar el nostre agraïment a totes les persones i empreses que donen suport econòmic a la Fundació Integramenet.



Plaça de les Cultures 6, local 7  
08923 Santa Coloma de Gramenet

934 66 84 08 / 669 010 791

[www.integramenet.org](http://www.integramenet.org)

[info@integramenet.org](mailto:info@integramenet.org)



@Integramenet