

**FUNDACIÓ PRIVADA INTEGRAMENET**

NIF: G-62.897.392

Número d'inscripció: 1690

**COMPTES ANUALS A 31 DE DESEMBRE DE 2019**

A handwritten signature in blue ink, appearing to be 'Garcia', written over a horizontal line.A handwritten signature in blue ink, appearing to be 'Jordi', written over a horizontal line.

## CONTINGUT

Balanços simplificats a 31 de desembre de 2019 i 2018

Comptes de resultats simplificats dels exercicis finalitzats el 31 de desembre de 2019 i 2018

Estat de canvis del patrimoni net de l'exercici finalitzat el 31 de desembre de 2019

Memòria simplificada de l'exercici 2019

Formulació dels comptes anuals

Two handwritten signatures in blue ink are located in the bottom right corner of the page. The top signature is a large, stylized cursive signature that appears to read 'Jose'. The bottom signature is smaller and more complex, with several loops and a horizontal line at the end, possibly reading 'Josep'.

# integramenet

Fundació

NIF: G-61.897.392

Balanços simplificats corresponent als exercicis acabats el 31 de desembre de 2019 i 2018  
(Euros)

ACTIU	Notes de la memòria	2019	2018	PATRIMONI NET I PASSIU	Notes de la memòria	2019	2018
<b>A) ACTIU NO CORRENT</b>		15.401,13	19.849,97	<b>A) PATRIMONI NET</b>		60.824,73	68.492,81
I. Immobilitat material	8	14.601,13	17.449,97	A-1) Fons propis	9	60.824,73	68.492,81
II. Inversions financeres a llarg termini	7	1.800,00	1.400,00	E. Fons dotacionals		6.601,00	6.601,00
				1. Fons dotacionals		6.601,00	6.601,00
				II. Excedents d'exercicis anteriors		53.891,81	53.503,47
				III. Excedent de l'exercici		331,92	389,34
<b>B) ACTIU CORRENT</b>		87.206,81	89.176,58	<b>B) PASSIU CORRENT</b>		11.977,19	17.733,66
I. Usuaris, patrocinadors i deutors de les activitats i altres comptes a cobrar		27.251,00	-	I. Previsions a curt termini	12.b i 13	-	9.000,00
1. Patrocinadors i altres deutors	7	12.500,00	-	II. Creditors per activitats i altres comptes a pagar		11.977,19	8.733,66
2. Actius per impost comunitari i altres crèdits amb les Administracions Públiques	11.a	14.751,00	-	1. Creditors vats	8	4.012,98	749,97
II. Inversions financeres a curt termini	T.a	4.000,00	4.000,00	2. Passius per impost comunitari i altres deutes amb les Administracions Públiques	11.a	7.964,21	7.983,69
III. Efectiu i altres actius líquids equivalents		25.949,81	55.176,58				
<b>TOTAL ACTIU (A+B)</b>		<b>72.801,92</b>	<b>78.226,47</b>	<b>TOTAL PATRIMONI NET I PASSIU (A+B)</b>		<b>72.801,92</b>	<b>78.226,47</b>

Comptes de resultats simplificats corresponents als exercicis acabats el 31 de  
desembre de 2019 i 2018  
(Euros)

(Deure) Haver	Notes de la memòria	2019	2018
<b>I. Ingressos per les activitats</b>		<b>203.061,60</b>	<b>214.784,29</b>
a) Vendes i prestació de serveis	12.c	3.072,14	-
b) Subvencions, donacions i altres ingressos	10.a	199.989,46	214.784,29
<b>2. Ajuts concedits i altres despeses</b>		<b>-</b>	<b>-100,00</b>
a) Ajuts concedits	12.a	-	-100,00
<b>3. Despeses de personal</b>	12.b	<b>-157.857,01</b>	<b>-173.622,80</b>
<b>4. Altres despeses d'exploració</b>		<b>-42.023,81</b>	<b>-37.730,20</b>
a) Serveis exteriors		-40.858,44	-36.684,74
a.1) Arrendaments i cànons	6	-9.809,01	-9.565,05
a.2) Reparacions i conservació		-3.869,42	-7.045,80
a.3) Serveis professionals independents		-12.014,99	-4.929,30
a.4) Primes d'assegurances		-617,16	-424,84
a.5) Serveis bancaris		-310,47	-172,32
a.6) Subministraments		-11.081,30	-11.206,17
a.7) Altres serveis		-3.156,09	-3.341,26
b) Tributs		-1.165,37	-1.045,46
<b>5. Amortització de l'immobilitzat</b>	5	<b>-2.848,86</b>	<b>-2.942,95</b>
<b>I ) RESULTAT D'EXPLOTACIÓ (1+2+3+4+5)</b>		<b>331,92</b>	<b>388,34</b>
<b>II ) RESULTAT FINANCER</b>		<b>-</b>	<b>-</b>
<b>III ) RESULTATS ABANS D'IMPOSTOS (I+II)</b>		<b>331,92</b>	<b>388,34</b>
6. Impostos sobre beneficis	11.b	-	-
<b>IV ) RESULTAT DE L'EXERCICI (III+6)</b>		<b>331,92</b>	<b>388,34</b>

NIF: G-62.897.392

## Estat de canvis en el patrimoni net corresponent a l'exercici acabat el 31 de desembre de 2019

(Euros)

	Fons	Excedents d'exercicis anteriors	Excedent de l'exercici	TOTAL
<b>A) SALDO FINAL DE L'ANY 2017</b>	6.601,00	68.488,58	-14.985,11	60.104,47
I. Ajustaments per canvis de criteri 2017 i anteriors	-	-	-	-
II. Ajustaments per errors 2017 i anteriors	-	-	-	-
<b>B) SALDO AJUSTAT, INICI DE L'ANY 2018</b>	6.601,00	68.488,58	-14.985,11	60.104,47
I. Excedent de l'exercici	-	-	388,34	388,34
II. Ingressos i despeses reconegudes en el patrimoni net	-	-	-	-
III. Altres variacions del patrimoni net	-	-14.985,11	14.985,11	-
<b>C) SALDO FINAL DE L'ANY 2018</b>	6.601,00	53.503,47	388,34	60.492,81
I. Ajustaments per canvis de criteri 2018 i anteriors	-	-	-	-
II. Ajustaments per errors 2018 i anteriors	-	-	-	-
<b>D) SALDO AJUSTAT, INICI DE L'ANY 2019</b>	6.601,00	53.503,47	388,34	60.492,81
I. Excedent de l'exercici	-	-	331,92	331,92
II. Ingressos i despeses reconegudes en el patrimoni net	-	-	-	-
III. Altres variacions del patrimoni net	-	388,34	-388,34	-
<b>E) SALDO FINAL DE L'ANY 2019</b>	6.601,00	53.891,81	331,92	60.824,73

## **I. NATURALES I ACTIVITATS PRINCIPALS**

La Fundació Privada Integramenet (d'ara endavant l'Entitat) es va constituir a Santa Coloma de Gramenet el 28 de maig de 2002. Es troba inscrita en el Registre d'Entitats Jurídiques del Departament de Justícia de la Generalitat de Catalunya amb el número 1.690.

L'Entitat es troba subjecte a la Llei 4/2008, de 24 d'abril, del llibre tercer del Codi Civil de Catalunya relatiu a les persones jurídiques, i que regula, entre d'altres, les fundacions que exerceixen llurs funcions majoritàriament a Catalunya, i a la Llei 49/2002, de 23 de desembre, de "Régimen Fiscal de las Entidades sin Fines Lucrativos y de Incentivos Fiscales al Mecenazgo".

L'Entitat és una organització que té com a finalitat la creació d'una plataforma que, assumint el repte de la present realitat multicultural, amb una actitud acollidora, positiva, respectuosa i creativa, treballi per:

- a) Potenciar la interculturalitat i el mutu coneixement de les diferents realitats humanes, culturals, religioses, etc.
- b) Procurar la promoció integral de les persones procedents d'altres països, tot incidint especialment en la capacitació professional.
- c) Facilitar el procés d'integració en la nostra ciutat i país; l'enriquiment mutu des de l'aportació i acollida de les diverses realitats; l'adquisició d'un nou sentit de pertinença; la participació plena en la recerca compartida del bé comú, fent possible així una bona convivència.

L'Entitat té el seu domicili social a la plaça de les Cultures, número 6, local 7 de Santa Coloma de Gramenet.

### ***Descripció de les activitats desenvolupades durant l'any 2019***

Aquest apartat es troba detallat en l'annex 1: Memòria d'activitats 2019. Encara que com a resum citem les següents àrees o activitats:

- Servei d'acollida i orientació personalitzada
- Servei d'Ocupació
- Capacitació laboral
- Cursos de llengües
- Atenció a la Gent gran

### **Descripció específica dels ajuts atorgats.**

L'Entitat va concedir ajuts per un import de 100 euros en l'exercici 2018. El detall dels ajuts està en l'apartat 12.a)

Els usuaris o els beneficiaris

En l'exercici 2019 es van atendre 2.248 persones i en l'exercici 2018, 2.319 persones.

Són la població en general sense cap discriminació per raó de sexe, religió, nacionalitat o ètnia. El detall dels projectes i de les persones i entitats beneficiàries està inclòs en l'annex 1.

*Indicadors del compliment de les finalitats fundacionals*

Aquests indicadors els trobarem també inclosos en l'annex 1.

**2. BASES DE PRESENTACIÓ DE LA INFORMACIÓ ECONÒMICO-FINANCERA**

**a) Imatge fidel**

La informació econòmico-financera s'ha preparat a partir dels registres comptables de l'Entitat, i es presenten bàsicament seguint l'establert en el Decret 259/2008, de 23 de desembre, pel qual s'aprova el Pla de Comptabilitat de les fundacions i les associacions subjectes a la legislació de la Generalitat de Catalunya i en les disposicions legals en matèria comptable obligatòries amb l'objectiu de mostrar la imatge fidel del patrimoni, de la situació financera i dels resultats de l'Entitat.

**b) Principis comptables**

Els principis i criteris comptables aplicats per a l'elaboració d'aquests comptes anuals són els que es resumeixen en la Nota 4 d'aquesta memòria. Tots els principis comptables obligatoris amb incidència en el patrimoni, la situació financera i els resultats s'han aplicat en l'elaboració d'aquests estats financers.

**c) Comptes anuals**

D'acord amb la legislació vigent, l'Entitat presenta els seus comptes anuals segons el model simplificat.

**d) Comparació de la informació**

No hi ha causes que impedeixen la comparació de les xifres del present exercici amb les del precedent.

### 3. APLICACIÓ DELS RESULTATS

La proposta d'aplicació del resultat de l'exercici finalitzat a 31 de desembre de 2019 és la següent:

	Euros
<b>Base de repartiment:</b>	
Saldo compte de resultats	331,92
<b>Aplicació:</b>	
A Romanent	331,92

### 4. NORMES DE REGISTRE I VALORACIÓ

Els principals principis comptables i normes de valoració utilitzats per a la preparació dels comptes anuals adjunts són els següents:

#### a) Immobilitzat material

L'immobilitzat material es comptabilitza al seu cost d'adquisició, que inclou totes les despeses addicionals directament relacionades amb els elements de l'immobilitzat adquirits, incloent-hi les despeses financeres que fossin directament atribuïbles a l'adquisició de l'actiu, sempre que requereixin d'un període de temps superior a un any per a estar en condicions d'ús. De l'esmentat cost d'adquisició es dedueix l'amortització acumulada i qualsevol pèrdua per deteriorament experimentada.

Les despeses d'ampliació, modernització o millores que representin un augment de la productivitat, capacitat o eficiència, o un allargament de la vida útil dels béns, es capitalitzen com major cost dels corresponents béns. Al contrari, les despeses de reparació i manteniment incorreguts durant l'exercici s'imputen a resultats.

L'amortització dels elements de les immobilitzacions materials es realitzen sobre valors de cost, seguint el mètode lineal, aplicant un coeficient en funció de la vida útil.



**b) Deteriorament de valor de l'immobilitzat material**

En la data de cada balanç o sempre que existeixin indicis de pèrdua de valor, l'Entitat revisa els imports en llibres dels seus actius materials i intangibles per a determinar si existeixen indicis que aquests actius hagin sofert una pèrdua per deteriorament de valor. Si existeix qualsevol indicati, l'import recuperable de l'actiu es calcula a l'objecte de determinar l'abast de la pèrdua per deteriorament de valor (si n'hi hagués). En cas que l'actiu no generi fluxos d'efectiu per ell mateix que siguin independents d'altres actius, l'Entitat calcularà l'import recuperable de la Unitat Generadora d'Efectiu a la qual pertany l'actiu.

L'import recuperable és el valor superior entre el valor raonable menys el cost de venda i el valor en ús.

Per a estimar el valor en ús, l'Entitat prepara les previsions de fluxos de tresoreria futurs abans d'impostos, descomptant-los al seu valor present utilitzant tipus de descompte que reflecteixin les estimacions actuals del mercat de la valoració temporal dels diners i dels riscos específics associats amb l'actiu. Per aquells actius que no generen fluxos de tresoreria altament independents, l'import recuperable es determina per a les unitats generadores d'efectiu a les quals pertanyen els actius valorats.

Les pèrdues per deteriorament es reconeixen per a tots aquells actius o, si escau, per a les unitats generadores d'efectiu que els incorporen, quan el seu valor comptable excedeix l'import recuperable corresponent. Les pèrdues per deteriorament es comptabilitzen dintre del compte de resultats, i es reverteixen, excepte en el cas de procedir d'un fons de comerç, si hi ha hagut canvis en les estimacions utilitzades per a determinar l'import recuperable. La reversió d'una pèrdua per deteriorament es comptabilitza en el compte de resultats, amb el límit que el valor comptable de l'actiu després de la reversió no pot excedir l'import, net d'amortitzacions, que figuraria en llibres si no s'hagués reconegut prèviament l'esmentada pèrdua per deteriorament.

**c) Arrendaments i altres operacions de naturalesa similar**

Arrendament operatiu

Es tracta d'un acord mitjançant el qual l'arrendador té el dret a utilitzar un actiu durant un període de temps determinat, a canvi de pagar un import únic o una sèrie de pagaments o quotes, sense que es tracti d'un arrendament de caràcter financer, i es comptabilitza com ingrés o despesa de l'exercici en el que es merita.

Handwritten signature in blue ink, followed by a blue ink stamp that appears to be a company or organizational seal.

## **d) Actius financers i passius financers**

### Actius financers

Els actius financers es reconeixen en el balanç quan es porta a terme la seva adquisició i es registren inicialment al seu valor raonable, incloent en general els costos de l'operació, amb excepció dels actius financers mantinguts per a negociar, en els quals els costos de la transacció que els siguin directament atribuïbles es reconeixen en el compte de resultats de l'exercici.

Els actius financers mantinguts per l'Entitat es classifiquen com:

- Actius financers a cost amortitzat: correspon a crèdits comercials originats per l'Entitat a canvi de subministrar efectiu, béns o serveis directament i el cobrament dels quals és de quantia determinada o determinable i no es negocien en un mercat actiu. Posteriorment es valoren al seu cost amortitzat reconeixent en el compte de resultats els interessos meritats en funció del seu tipus d'interès efectiu. Quan el venciment d'aquests actius és inferior a un any es valoren pel seu valor nominal. Les corresponents pèrdues per deteriorament es doten en funció del risc que presentin les possibles insolvències pel que fa al seu cobrament.

### Deteriorament d'actius financers

L'import recuperable dels actius financers es calcula com el valor present dels fluxos futurs de tresoreria estimats, descomptats al tipus d'interès efectiu original. Les inversions a curt termini no es descompten. Les pèrdues per deteriorament corresponents a aquests actius es registren en el compte de resultats, i reverteixen en el cas que l'increment posterior de l'import recuperable pugui ser relacionat de forma objectiva amb un fet ocorregut amb posterioritat al moment en el qual la pèrdua per deteriorament va ser reconeguda.

### Passius financers

Els passius financers es reconeixen inicialment al seu valor raonable menys els costos de la transacció atribuïbles. Posteriorment al seu reconeixement inicial, els passius financers es comptabilitzen al seu valor amortitzat sent la diferència entre el cost i el valor de rescat registrada en el compte de resultats sobre el període de durada del préstec en funció del tipus d'interès efectiu del passiu.

Els passius amb venciment inferior a 12 mesos comptats a partir de la data del balanç es classifiquen com corrents, mentre que aquells amb venciment superior es classifiquen com passius no corrents.



No obstant l'assenyalat en el paràgraf anterior, els debèits per operacions comercials amb venciment no superior a un any i que no tinguin un tipus d'interès contractual, inclosos els debèits amb les Administracions Públiques, es valoren pel seu valor nominal.

**e) Efectiu i altres mitjans líquids equivalents**

L'efectiu i altres mitjans líquids equivalents comprenen l'efectiu en caixa i bancs i els dipòsits i altres actius financers amb un venciment no superior a tres mesos des de la data d'adquisició o constitució, sempre que no estiguin subjectes a variacions significatives de valor per les seves característiques intrínseques.

**f) Impostos sobre beneficis**

La despesa per impost sobre beneficis de cada exercici es calcula mitjançant la suma de l'impost corrent, que resulta de l'aplicació del corresponent tipus de gravamen sobre la base imposable de l'exercici després d'aplicar les bonificacions i deduccions que fiscalment siguin admissibles, més la variació dels actius i passius per impostos diferits comptabilitzats. En tal sentit, l'impost corrent és l'import estimat a pagar o a cobrar, conforme als tipus impositius en vigor a la data del balanç.

La despesa per impost sobre societats es reconeix en el compte de resultats, excepte quan aquest impost està relacionat amb partides directament reflectides en el patrimoni net, en aquest cas l'impost es reconeix també en el patrimoni net.

**g) Impost sobre el valor afegit (IVA) i altres impostos**

L'IVA suportat no deduïble forma part del preu d'adquisició dels actius corrents i no corrents, així com dels serveis, que siguin objecte de les operacions gravades per l'impost. Les posteriors rectificacions en l'import de l'IVA suportat no deduïble, conseqüència de la regularització derivada de la prorrata definitiva, no modifiquen les valoracions inicials dels actius, inclosos els béns d'inversió.

L'IVA repercutit no forma part de l'ingrés derivat de les operacions gravades per aquest impost o de l'import net obtingut en la venda o disposició per altra via en el cas de baixa de l'actiu no corrent.

Les regles sobre l'IVA suportat no deduïble són aplicables a qualsevol altre impost indirecte suportat en l'adquisició de béns o serveis, que no siguin recuperables directament de la Hisenda Pública.

Les regles sobre l'IVA repercutit són aplicables a qualsevol altre impost indirecte que gravi les operacions realitzades per l'Entitat i que siguin recuperables a través de la Hisenda Pública.

## **h) Ingressos i despeses**

Els ingressos i despeses es registren comptablement en funció del període de meritament amb independència de la data de cobrament o pagament.

## **i) Subvencions, donacions i llegats**

Les subvencions, donacions i llegats per les activitats s'imputen a resultats en funció de la seva meritació, independentment de la data de cobrament.

Les subvencions, donacions i llegats de caràcter monetari es valoraren pel valor raonable de l'import concedit i les de caràcter no monetari o en espècie es valoren pel valor raonable del bé o servei rebut.

### Subvencions, donacions i llegats no reintegrables

Es comptabilitzen inicialment, amb caràcter general com un ingrés directament imputable al patrimoni net i es reconeixen en el compte de resultats atenent a la seva finalitat:

- Quan es concedeixen per assegurar una rendibilitat mínima o compensar dèficit d'exploració s'imputen com ingressos de l'exercici en que es concedeixen.
- Quan es concedeixen per a finançar despeses específiques s'imputaran com ingressos en el mateix exercici en el que es meritin les despeses que estiguin finançant.
- Quan es concedeixen sense assignació a alguna finalitat específica s'imputen com ingressos del l'exercici en que es reconeixin.
- Quan es concedeixen per a finançar la cancel·lació de deutes s'imputen a ingressos de l'exercici en que es produeixi aquesta cancel·lació, excepte quan s'atorguin en relació a una finalitat específica, en aquest cas la imputació es realitzarà en funció de l'amortització del bé finançat.
- Quan es concedeixin per adquirir actius de l'immobilitzat intangible, material, i inversions immobiliàries, s'imputen com a ingressos en l'exercici en proporció a la dotació de l'amortització efectuada en aquest període per als esmentats elements o en el cas de produir-se la seva venda, correcció valorativa per deteriorament o baixa del balanç.

No obstant les subvencions, donacions i llegats no reintegrables rebuts directament per a incrementar el fons social de l'Entitat o per a compensar dèficits d'exercicis anteriors, no constitueixen ingressos i es registren directament en els fons propis de l'Entitat, independentment del tipus de subvenció, donació o llegat que es tracti.


Subvencions, donacions i llegats reintegrables

Es registren com a passius de l'Entitat fins que adquireixi la condició de no reintegrable. A aquests efectes, es considera no reintegrable quan existeixi un acord individualitzat de concessió a favor de l'Entitat, es compleixin les condicions establertes per a la seva concessió i no existeixin dubtes raonables sobre la recepció de subvenció, donació i llegat.

**5. IMMOBILITZAT MATERIAL**

La composició i el moviment d'aquest capítol del balanç adjunt per a l'exercici anual acabat a 31 de desembre de 2019 i 2018 és el següent:

	Euros		
	Saldo a 31.12.18	Altes	Saldo a 31.12.19
<b>Cost:</b>			
Instal·lacions	15.919,60	-	15.919,60
Mobiliari	5.923,70	-	5.923,70
Equips informàtics	11.183,43	-	11.183,43
Altre Immobilitzat	6.206,45	-	6.206,45
	39.233,18	-	39.233,18
<b>Amortització acumulada:</b>			
Instal·lacions	-3.247,58	-	-3.247,58
Mobiliari	-2.594,62	-1.399,99	-3.994,61
Equips informàtics	-9.734,56	-1.448,87	-11.183,43
Altre Immobilitzat	-6.206,45	-	-6.206,45
	-21.783,21	-2.848,86	-24.632,07
<b>Saldo net</b>	<b>17.449,97</b>		<b>14.601,11</b>



	Euros		
	Saldo a 31.12.17	Altes	Saldo a 31.12.18
<b>Cost:</b>			
Instal·lacions	15.919,60	-	15.919,60
Mobiliari	5.923,70	-	5.923,70
Equips informàtics	11.183,43	-	11.183,43
Altres Immobilitzat	6.206,45	-	6.206,45
	39.233,18	-	39.233,18
<b>Amortització acumulada:</b>			
Instal·lacions	-3.247,58	-	-3.247,58
Mobiliari	-2.594,62	-	-2.594,62
Equips informàtics	-7.001,26	-2.733,30	-9.734,56
Altres Immobilitzat	-5.996,80	-209,65	-6.206,45
	-18.840,26	-2.942,95	-21.783,21
<b>Saldo net</b>	<b>20.392,92</b>		<b>17.449,97</b>

## 6. ARRENDAMENTS I ALTRES OPERACIONS DE NATURALES A SIMILAR

### a) Arrendaments operatius

#### Despeses per arrendaments

Dins l'epígraf "Arrendaments i cànons" s'hi registren despeses per segons el següent detall:

Objecte	Euros	
	2019	2018
Lloguer local	9.809,01	9.565,05
	9.809,01	9.565,05

## 7. ACTIUS FINANCERS

Un detall de les categories i classes dels actius financers, sense incloure els saldos amb les Administracions Públiques i l'Efectiu i altres actius líquids equivalents, dels balanços adjunts, segons normes de registre i valoració, és el següent:

Classes	Instrumentos financieros a largo termino		Instrumentos financieros a corto termino		Total	
	Créditos, Derivats, Altres		Créditos, Derivats, Altres		2019	2018
	2019	2018	2019	2018		
Actius financers a cost amortitzat	1.000,00	1.600,00	16.500,00	4.000,00	17.500,00	5.600,00

**a) Actius financers a cost amortitzat**

Dins d'aquesta categoria d'actius financers es registren els següents epígrafs del balanç adjunt:

	Euros			
	Instrumentos financieros a largo termino		Instrumentos financieros a corto termino	
	2019	2018	2019	2018
<b>Usuaris, patrocinadors i deutors de les activitats i altres comptes a cobrar</b>				
Patrocinadors i altres deutors	-	-	12.500,00	-
			12.500,00	-
<b>Inversions financeres</b>				
Imposicions a termini	-	-	4.000,00	4.000,00
			4.000,00	4.000,00
Finances dipositades	1.000,00	1.600,00	-	-
	<b>1.000,00</b>	<b>1.600,00</b>	<b>16.500,00</b>	<b>4.000,00</b>

Un detall del moviment dels "Usuaris, patrocinadors i altres deutors de l'activitat" durant l'exercici ha estat el següent:

	Euros			
	Saldo a 31.12.18	Altes	Baixes	Saldo a 31.12.19
<b>Usuaris, patrocinadors i deutors de les activitats</b>				
Patrocinadors i altres deutors	-	148.573,65	-136.073,65	12.500,00
<b>Total</b>	-	<b>148.573,65</b>	<b>-136.073,65</b>	<b>12.500,00</b>

	Euros			
	Saldo a 31.12.17	Altes	Baixes	Saldo a 31.12.18
<b>Usuaris, patrocinadors i deutors de les activitats</b>				
Patrocinadors i altres deutors	58,87	191.102,06	-191.160,93	-
<b>Total</b>	<b>58,87</b>	<b>191.102,06</b>	<b>-191.160,93</b>	<b>-</b>

Un detall del moviment de les "Inversions financeres a curt termini" durant l'exercici ha estat el següent:

	Euros			
	Saldo a 31.12.18	Altes	Baixes	Saldo a 31.12.19
<b>Inversions financeres a curt termini</b>				
Imposicions a termini	4.000,00	-	-	4.000,00
<b>Total</b>	<b>4.000,00</b>	<b>-</b>	<b>-</b>	<b>4.000,00</b>

	Euros			
	Saldo a 31.12.17	Altes	Baixes	Saldo a 31.12.18
<b>Inversions financeres a curt termini</b>				
Imposicions a termini	4.000,00	-	-	4.000,00
<b>Total</b>	<b>4.000,00</b>	<b>-</b>	<b>-</b>	<b>4.000,00</b>

## 8. PASSIUS FINANCERS

Un detall de les categories i classes dels passius financers, sense incloure els saldos amb les Administracions Públiques, del balanç adjunt, segons normes de registre i valoració, és el següent:

Classes Categories	Instrumentos financers a curt termini	
	Derivats, Altres	
	2019	2018
Passius financers a cost amortitzat	4.012,98	749,97



**a) Passius financers a cost amortitzat**

Dins d'aquesta categoria de passius financers es registren els següents epígrafs del balanç adjunt:

	Euros	
	Passiu corrent	
	2019	2018
Creditors varis	4.012,98	749,97
	<b>4.012,98</b>	<b>749,97</b>

Creditors varis

Dins aquest epígraf s'hi registra el deute pendent de pagar amb creditors per prestació de serveis.

**Venciment dels deutes**

Tots els deutes de l'Entitat són a curt termini, per tant el venciment dels deutes és a menys d'un any.

**9. FONS PROPIS**

Un detall de la composició i evolució dels fons propis de l'entitat és el següent:



	Euros			
	Fons dotacional	Excedents d'exercicis anteriors	Resultat de l'exercici	Total
<b>Saldo a 31 de desembre de 2017</b>	<b>6.601,00</b>	<b>68.488,58</b>	<b>-14.985,11</b>	<b>60.104,47</b>
Ajustaments per errors 2017 i anteriors	-	-	-	-
Aplicació del resultats de l'exercici 2017	-	-14.985,11	14.985,11	-
Resultat de l'exercici 2018	-	-	388,34	388,34
<b>Saldo a 31 de desembre de 2018</b>	<b>6.601,00</b>	<b>53.503,47</b>	<b>388,34</b>	<b>60.492,81</b>
Ajustaments per errors 2018 i anteriors	-	-	-	-
Aplicació del resultats de l'exercici 2018	-	388,34	-388,34	-
Resultat de l'exercici 2019	-	-	331,92	331,92
<b>Saldo a 31 de desembre de 2019</b>	<b>6.601,00</b>	<b>53.891,81</b>	<b>331,92</b>	<b>60.824,73</b>

**10. SUBVENCIONS, DONACIONS I LLEGATS****a) Subvencions, donacions i llegats**

Un detall del moviment de les altres subvencions, donacions i llegats és el següent:



Entitat subvencionadora	Finalitat	Euros			
		Saldo Deutes transformables en subvencions o donatius 31.12.18	Altes	Imputació a resultats	Saldo Deutes transformables en subvencions o donatius 31.12.19
<u>Subvencions oficials</u>					
Generalitat de Catalunya	Projectes de sensibilització i integració d'immigrants	-	15.117,63	15.117,63	-
Generalitat de Catalunya-Servei Ocupació de Catalunya	Projectes de sensibilització i integració d'immigrants	-	7.566,87	7.566,87	-
Generalitat de Catalunya-Servei Ocupació de Catalunya	Incorpora	-	40.000,00	40.000,00	-
Diputació de Barcelona	Projectes de sensibilització i integració d'immigrants	-	1.231,31	1.231,31	-
		-	63.915,81	63.915,81	-
<u>Donacions i llegats</u>					
Donatius particulars	Projectes de sensibilització i integració d'immigrants	-	10.711,23	10.711,23	-
Oficina La Caixa	Projectes de sensibilització i integració d'immigrants	-	3.500,00	3.500,00	-
Obra social la Caixa	Projectes de sensibilització i integració d'immigrants	-	15.000,00	15.000,00	-
Obra social la Caixa	Incorpora	-	5.000,00	5.000,00	-
Obra social la Caixa	Sempre acompanyats	-	30.262,42	30.262,42	-
Filles de la Caritat	Projectes de sensibilització i integració d'immigrants	-	5.500,00	5.500,00	-
Fundació Privada Cottet Mor	Projectes de sensibilització i integració d'immigrants	-	18.000,00	18.000,00	-
Fundació Josep Botet	Projectes de sensibilització i integració d'immigrants	-	14.000,00	14.000,00	-
Sonria Innov Odont.	Projectes de sensibilització i integració d'immigrants	-	600,00	600,00	-
Caritas diocesanas	Projectes de sensibilització i integració d'immigrants	-	10.000,00	10.000,00	-
Congreg. Carmelitas misioneras	Projectes de sensibilització i integració d'immigrants	-	3.500,00	3.500,00	-
Fundació Tallers Catalunya	Projectes de sensibilització i integració d'immigrants	-	5.000,00	5.000,00	-
Fundació llegat Rocu i Pi	Projectes de sensibilització i integració d'immigrants	-	15.000,00	15.000,00	-
		-	136.073,65	136.073,65	-
		-	<b>199.989,46</b>	<b>199.989,46</b>	-

Entitat subvencionadora	Finalitat	Euros			
		Saldo Deutes transformables en subvencions o donatius 31.12.17	Altes	Imputació a resultats	Saldo Deutes transformables en subvencions o donatius 31.12.18
<u>Subvencions oficials</u>					
Ajuntament de Santa Coloma de Gramenet	Banc del Temps	-	10.000,00	10.000,00	-
Generalitat de Catalunya	Projectes de sensibilització i integració d'immigrants	-	4.630,41	4.630,41	-
Generalitat de Catalunya	Projectes de sensibilització i integració d'immigrants	-	7.800,00	7.800,00	-
Diputació de Barcelona	Projectes de sensibilització i integració d'immigrants	-	1.251,82	1.251,82	-
		-	23.682,23	23.682,23	-
<u>Donacions i llegats</u>					
Donatius particulars	Projectes de sensibilització i integració d'immigrants	-	23.485,76	23.485,76	-
Oficina La Caixa	Projectes de sensibilització i integració d'immigrants	-	3.500,00	3.500,00	-
Obra social la Caixa	Projectes de sensibilització i integració d'immigrants	-	4.200,00	4.200,00	-
Obra social la Caixa	Incorpora	-	42.358,00	42.358,00	-
Obra social la Caixa	Sempre acompanyats	-	40.915,30	40.915,30	-
Obra social la Caixa	Reincorpora	-	25.000,00	25.000,00	-
Filles de la Caritat	Projectes de sensibilització i integració d'immigrants	-	5.500,00	5.500,00	-
Fundació Privada Cottet Mor	Projectes de sensibilització i integració d'immigrants	-	10.000,00	10.000,00	-
Fundació Josep Botet	Projectes de sensibilització i integració d'immigrants	-	10.500,00	10.500,00	-
Sonria Innov Odont.	Projectes de sensibilització i integració d'immigrants	-	600,00	600,00	-
Caritas diocesanas	Projectes de sensibilització i integració d'immigrants	-	11.000,00	11.000,00	-
Congreg. Carmelitas misioneras	Projectes de sensibilització i integració d'immigrants	-	13.043,00	13.043,00	-
Estructures Aldo	Projectes de sensibilització i integració d'immigrants	-	1.000,00	1.000,00	-
		-	191.102,06	191.102,06	-
		-	<b>214.784,29</b>	<b>214.784,29</b>	-

**II. SITUACIÓ FISCAL****a) Administracions públiques**

Segons estableix la legislació vigent, els impostos no es poden considerar definitivament liquidats fins que les declaracions presentades hagin estat inspeccionades per les autoritats fiscals o hagi transcorregut el termini de prescripció de quatre anys.

A 31 de desembre de 2019, l'Entitat té pendents d'inspecció tots els impostos no prescrits. En opinió del Patronat de l'Entitat, no existeixen contingències significatives que podrien derivar-se de l'eventual inspecció dels esmentats exercicis.

El detall dels saldos amb les Administracions Públiques és el següent:

	Euros			
	Actiu corrent		Passiu corrent	
	2019	2018	2019	2018
Hisenda pública deutora per subvencions concedides: - Generalitat de Catalunya	14.751,00	-	-	-
	14.751,00	-	-	-
Impost sobre la Rendu de les Persones Físiques	-	-	3.958,90	4.549,82
Organismes creditors de la Seguretat Social	-	-	4.005,31	3.433,87
	-	-	7.964,21	7.983,69
	<b>14.751,00</b>	<b>-</b>	<b>7.964,21</b>	<b>7.983,69</b>

**b) Impost sobre Societats**

L'Entitat té l'obligació de presentar anualment una declaració de l'Impost sobre Societats. Els beneficis, determinats conforme a la legislació fiscal, estan subjectes a un gravamen del 10% sobre la base imposable.

A continuació, s'inclou una conciliació entre el benefici comptable de l'exercici clos a 31 de desembre de 2019 i la base imposable fiscal del mateix exercici:

	Euros			
	Compte de Resultats 2019			
	Ingressos	Despeses	Resultat	Total
Saldo d'ingressos i despeses de l'exercici	203.061,60	-202.729,68	331,92	331,92
Diferències permanents	-203.061,60	202.729,68	-331,92	-331,92
<b>Base Imposable fiscal</b>	-	-	-	-

	Euros			
	Compte de Resultats 2018			
	Ingressos	Despeses	Resultat	Total
Saldo d'ingressos i despeses de l'exercici	214.784,29	-214.395,95	388,34	388,34
Diferències permanents	-214.784,29	214.395,95	-388,34	-388,34
<b>Base Imposable fiscal</b>	-	-	-	-

- c) Informació a subministrar en compliment del Reial Decret 1270/2003, de 10 d'octubre, pel que s'aprova el Reglament per a l'aplicació del règim fiscal de les entitats sense finalitats lucratives i dels incentius fiscals al mecenatge.

**1. Identificació de les rendes exemptes i no exemptes.**

Totes les rendes de l'entitat estan exemptes de l'Impost sobre Societats. En el quadre següent es detallen els corresponents números i lletres dels articles 6 i 7 de la Llei 49/2002.

TIPUS INGRÉS	LLEI 49/2002		INGRESSOS		DESPESES		RENDA OBTINGUDA	
	NÚMERO	LLETRA	2019	2018	2019	2018	2019	2018
Donatius	6.1	a)	136.073,65	191.102,06	-	-	136.073,65	191.102,06
Subvencions	6.1	c)	63.915,81	23.682,23	-	-	63.915,81	23.682,23
Prestació de serveis-Cursos	7.8	-	3.072,14	-	3.067,12	-	5,02	-
<b>TOTAL</b>			<b>203.061,60</b>	<b>214.784,29</b>	<b>3.067,12</b>	<b>-</b>	<b>199.994,48</b>	<b>214.784,29</b>

- 2. Identificació dels ingressos, despeses i inversions de cada activitat o projecte, en compliment de les finalitats estatutàries.**

ACTIVITAT	INGRESSOS		DESPESES							
			AJUTS		PERSONAL		ALTRES DESPESES		TOTAL	
			2019	2018	2019	2018	2019	2018	2019	2018
Projectes d'acollida i suport a persones en situació de vulnerabilitat	203.061,60	214.784,29	-	100,00	157.857,01	173.622,80	44.872,67	40.673,15	202.729,68	214.395,91
<b>TOTAL</b>	<b>203.061,60</b>	<b>214.784,29</b>	-	100,00	157.857,01	173.622,80	44.872,67	40.673,15	202.729,68	214.395,91

**3. Rendes de l'article 3.2 de la Llei 49/2002 i destí de les mateixes.**

TIPUS INGRÉS	RENDA OBTINGUDA	
	2019	2018
Donatius	136.073,65	191.102,06
Subvencions	63.915,81	23.682,23
Prestació de serveis-Cursos	5,02	-
<b>TOTAL</b>	<b>199.994,48</b>	<b>214.784,29</b>

DESTÍ DE LES RENDES		
	2019	2018
Projectes d'acollida i suport a persones en situació de vulnerabilitat	199.662,56	214.395,95
<b>TOTAL</b>	<b>199.662,56</b>	<b>214.395,95</b>

PERCENTATGE DESTINAT DE LES RENDES OBTINGUDES A FINALITATS PRÒPIES DE L'ENTITAT	99,8%	99,8%
---	-------	-------

**4. Remuneracions membres del Patronat de l'Entitat.**

Durant el present exercici els membres del Patronat de l'Entitat no han rebut cap remuneració.

**5. Percentatge de participació de l'entitat en societats mercantils.**

L'Entitat no té participacions en societats mercantils.

**6. Retribucions rebudes pels administradors que representen l'entitat en les societats mercantils en que participen.**

No correspon.

**7. Convenis de col·laboració empresarial.**

No correspon

**8. Activitats prioritàries de mecenatge.**

No correspon.

**9. Previsió estatutària relativa a la destinació del patrimoni en cas de dissolució.**

L'article 20 dels estatuts diu així:

"Article 20.- Destinació dels béns.

L'extinció de la fundació determina la cessió global de tots els actius i els passius, la qual es durà a terme pel Patronat i per les persones liquidadores que aquest nomeni o, si s'escau, pel Protectorat. Un cop determinats l'actiu i el passiu, i amb l'autorització del Protectorat es destinaran a institucions no lucratives que realitzin activitats assistencials, socials o culturals semblants a les que constitueixen la finalitat fundacional. En qualsevol cas, a les entitats destinatàries d'aquesta cessió global els haurà d'ésser d'aplicació el règim fiscal establert en el Títol II de la Llei 49/2002, de 23 de desembre, de règim fiscal de les entitats sense finalitats lucratives i dels incentius fiscals al mecenatge.

Si no es pot fer una cessió global, caldrà procedir a la liquidació dels actius i els passius i donar a l'haver que en resulti l'aplicació establerta en l'apartat anterior."

## 12. INGRESSOS I DESPESES

### a) Ajuts concedits i altres despeses

Dins aquest epígraf es registren els següents conceptes:

	Euros	
	2019	2018
<i>Ajuts monetaris</i>		
Parròquia Sant Jaume	-	100,00
	-	100,00

### b) Despeses de personal

Dins aquest epígraf es registren els següents conceptes:



	Euros	
	2019	2018
Sous i salaris	129.913,74	122.523,56
Indemnitzacions	-	9.000,00
Càrregues socials	27.853,27	38.938,55
Altres despeses socials	90,00	3.160,69
	<b>157.857,01</b>	<b>173.622,80</b>

**c) Vendes i prestacions de serveis**

Dins d'aquest epígraf s'hi registren els ingressos per la realització de cursos formatius.

**13. PROVISIONS I CONTINGÈNCIES**

Degut a la reestructuració de l'Entitat, aquest apartat recullia la provisió per les indemnitzacions previstes. L'import d'aquests acomiadaments ascendien a 9.000 euros.

**14. APLICACIÓ D'ELEMENTS PATRIMONIALS I D'INGRESSOS A FINALITATS ESTATUTÀRIES**

Exercici	Ingressos bruts computables	Despeses necessàries computables	Impostos	Diferència	Import destinat a fins propis					
					Import	%	Destinat en el 2016	Destinat en el 2017	Destinat en el 2018	Destinat en el 2019
2016	260.134,07	1.032,47	-	259.101,60	244.618,12	94%	244.618,12	-	-	-
2017	270.198,55	456,79	-	269.741,76	289.375,69	100%	-	289.375,69	-	-
2018	214.784,29	-	-	214.784,29	214.395,95	99,8%	-	-	214.395,95	-
2019	203.061,60	3.067,12	-	199.994,48	199.662,56	99,8%	-	-	-	199.662,56

Exercici	Despeses d'administració	Import destinat a dotació fundacional o romument
2016	-	18.581,82
2017	-	-
2018	-	388,34
2019	-	331,92

Un detall del càlcul efectuat per determinar les despeses que han estat necessàries per la obtenció dels ingressos i les d'aplicació a les finalitats de l'Entitat, així com les partides del compte de resultats que ho componen i la seva explicació és la següent:

	2019	2018	2017	2016
<i>Total Ingressos</i>	203.061,60	214.784,29	270.198,55	260.134,07
<i>Despeses necessàries per l'obtenció d'aquests Ingressos:</i>	3.067,12	-	456,79	1.032,47
<i>Rendes Obtingudes:</i>	199.994,48	214.784,29	269.741,76	259.101,60
<b>Rendes a aplicar:.....(70%)</b>	<b>139.996,14</b>	<b>150.349,00</b>	<b>188.819,23</b>	<b>181.371,12</b>
<i>Despeses d'aplicació a les finalitats:</i>				
<i>Acollida i suport a persones en situació de vulnerabilitat</i>				
Ajuts concedits a entitats i particulars	-	100,00	22.869,62	35.714,59
Despeses de personal	106.988,52	111.780,44	145.342,67	123.095,12
Altres despeses	30.412,72	26.185,86	27.667,33	33.799,20
	137.401,24	138.066,30	195.879,62	192.608,91
<i>Formació per l'ocupació</i>				
Ajuts concedits a entitats i particulars	-	-	10.426,56	9.075,34
Despeses de personal	48.480,25	61.842,36	66.263,59	31.279,37
Altres despeses	13.781,07	14.487,29	12.157,10	7.556,16
	62.261,32	76.329,65	88.847,25	47.910,87
<i>Inversions d'aplicació a les finalitats</i>	-	-	4.648,82	4.098,34
<b>Rendes Aplicades:</b>	<b>199.662,56</b>	<b>214.395,95</b>	<b>289.375,69</b>	<b>244.618,12</b>
<b>% Rendes Aplicades:</b>	<b>99,8%</b>	<b>99,8%</b>	<b>107,3%</b>	<b>94,4%</b>
<i>Excedent "Rendes a aplicar" vs "Rendes Aplicades"</i>	-	-	-	-

Les despeses necessàries s'han calculat aplicant a les despeses de l'Entitat, sense tenir en compte els ajuts directes, el percentatge que suposen els cursos de formació sobre el total dels ingressos de l'Entitat.

**15. ALTRA INFORMACIÓ**

**a) Nombre mig de personal**

	Promig de l'exercici			
	2019		2018	
	Homes	Dones	Homes	Dones
Personal direcció	1,00	-	1,00	-
Educadors	-	3,40	-	3,53
Resta de personal qualificat	-	0,52	-	0,52
	1,00	3,92	1,00	4,05

**b) Òrgans de govern**

La composició del mateix és com segueix:

Presidència: Ricardo Vericat Martín  
 Vicepresidència: Agustí Viñas Rexach  
 Tresoreria: Gabriel Torija Sánchez  
 Secretària: Montserrat Jara Martín  
 Vocalia: Xavier Obiols i Ferré

**c) Informació sobre els ajornaments de pagaments efectuats a proveïdors**

En referència a la Informació sobre els ajornaments de pagament realitzats a proveïdors (disposició addicional tercera. "Deber de información" de la Ley 15/2010, de 5 de julio) a 31 de desembre de 2019 i 2018 el període mig de pagament a proveïdors és el següent:

	Període mig de pagament a proveïdors	
	2019	2018
	Dies	Dies
Període mig de pagament	21,27	9,22

**d) Compliment del Codi de conducta d'inversions financeres**

Durant l'exercici 2019, l'Entitat ha realitzat totes les inversions financeres que es troben reflectides en els presents comptes conforme als principis i recomanacions indicats en el codi de conducta aprovat pel Patronat.

En especial, s'han tingut en compte els següents **principis** per a seleccionar les diferents inversions financeres:

- S'han establert **sistemes de selecció i gestió** proporcionats al volum i naturalesa de les inversions financeres temporals realitzades.
- **Les persones** que han realitzat les inversions compten amb els suficients coneixements tècnics i ofereixen suficients garanties de competència professional i independència.
- S'han valorat la **seguretat, liquiditat i rendibilitat** de les diferents possibilitats d'inversió, vigilat l'equilibri entre aquests tres principis.
- S'han **diversificat els riscos**, i l'objecte de preservar la liquiditat de les inversions, s'han efectuat les inversions temporals en valors o instruments financers negociats en mercats secundaris oficials.
- **No s'han realitzat operacions que responguin en ús merament especulatiu** dels recursos financers, en especial la venda de valors presos en préstec a aquest efecte, les operacions intradia i las operacions en mercats de futurs i opcions.

**16. FETS POSTERIORIS AL TANCAMENT**

El passat 11 de març de 2020 l'Organització Mundial de la Salut va elevar la situació d'emergència de salut pública ocasionada pel brot del coronavirus (COVID-19) a pandèmia internacional. La ràpida evolució dels fets, a escala nacional i internacional, suposa una crisi sanitària sense precedents, que impactarà en l'entorn macroeconòmic i en l'evolució dels negocis. Per fer front a aquesta situació, entre altres mesures, el Govern d'Espanya ha procedit a la declaració d'estat d'alarma, mitjançant la publicació del Real Decret 463/2020, del 14 de març, i a l'aprovació d'una sèrie de mesures urgents extraordinàries per fer front a l'impacte econòmic i social del COVID-19, mitjançant el Real Decret-Llei 8/2020, del 17 de març.

L'Entitat considera que aquests esdeveniments no impliquen un ajust en els comptes anuals corresponents a l'exercici anual del 31 de desembre de 2019, si més no podrien impactar de manera significativa en les operacions i, per tant, en els seus resultats i fluxos d'efectiu futurs.

Donada la complexitat de la situació i la seva ràpida evolució, no és practicable en aquests moments realitzar de forma fiable una estimació quantificable del seu potencial impacte en l'Entitat, que, en el seu cas, serà registrat prospectivament en els comptes anuals del exercici 2020.

L'Entitat està portant a terme les gestions oportunes amb l'objecte de fer front a la situació i minimitzar el seu impacte, considerant que es tracta d'una situació conjuntural.

No existeixen fets posterior addicionals al tancament del exercici.

## **17. INFORMACIÓ SEGMENTADA**

Les dades referents a la informació segmentada es poden veure a la nota 14, així com a la memòria d'activitats (Annex 1).



## FUNDACIÓ PRIVADA INTEGRAMENET

Nº D'INSCRIPCIÓ 1690

NIF: G-62.897.392

### Formulació de comptes anuals

El Patronat de la FUNDACIÓ PRIVADA INTEGRAMENET, amb data 17 de juliol de 2020 i en compliment de la legislació vigent, formulen i aproven els presents comptes anuals de l'exercici comprès entre l'1 de gener de 2019 i el 31 de desembre de 2019, els quals venen constituïts per:

- Balanç a 31 de desembre de 2019.
- Compte de resultats corresponent a l'exercici acabat el 31 de desembre de 2019.
- Estat de canvis en el patrimoni net corresponent a l'exercici acabat el 31 de desembre de 2019.
- Memòria de l'exercici 2019.



Montserrat Jara Martin  
Secretària



Vist-i-plau  
Ricardo Vericat Martin  
President



# **integrar**menet

Fundació



## **Memòria d'activitat 2019**

**Acollida, formació i drets de ciutadania**



*Alm*  
*laa*

# Identitat

Som una entitat sense ànim de lucre nascuda l'any 2001 amb vocació de servei a la comunitat. Els nostres objectius han estat sempre l'acollida, l'orientació i la integració de les persones en situació de vulnerabilitat o risc social. El 2017 vam iniciar un procés de renovació per donar resposta a les noves necessitats del nostre entorn des d'una major professionalització. Volem potenciar la interculturalitat afavorint la promoció de les persones, per això defensem els drets de ciutadania per a tothom i oferim atenció subsidiària a les necessitats socials insuficientment ateses.

## Visió i missió

La nostra activitat va començar a rodar amb accions d'acollida i de foment de les relacions interculturals en el territori amb una doble visió:

- Superar les relacions de conflictivitat latent i coexistència per assolir una convivència intercultural plena en els nostres barris d'influència.
- Demostrar que no es possible una bona convivència ni l'exercici dels drets i deures de ciutadania des de situacions de pobresa i/o desigualtat social.

La missió de l'entitat ha estat sempre lluitar contra la pobresa, la vulnerabilitat i l'exclusió social a partir de la dignitat de l'esser humà amb l'objectiu d'afavorir una societat més cohesionada i justa.

## 1.547 persones ateses en 1a acollida l'any 2019



1.096 dones  
el 70%



451 homes  
el 30%

## Un recorregut per l'entitat



Persones amb  
passaport

**Les persones  
són la nostra prioritat,  
vinguin d'on vinguin  
i vinguin com vinguin**



Persones amb  
DNI/NIE  
o  
permís de treball





# Servei d'Acollida



A la Fundació Integramenet obrim les portes a tothom, i és que entenem l'acollida com la relació d'acompanyament a partir del reconeixement mutu, l'escolta i l'afecte envers l'altre en tant que individu amb dignitat humana i ciutadà de ple dret. L'Acollida ha esdevingut la metodologia clau per a poder endegar processos d'acompanyament individual i familiar a les persones amb més factors de vulnerabilitat social i/o en situacions insuficientment ateses per les xarxes públiques d'atenció social.

L'Acollida és un espai on s'estableix una relació d'estima i confiança que consisteix en posar-se al costat de la persona atesa per acompanyar-la allà on decideixi que pot i vol anar un cop s'ha fet una anàlisi compartida sobre quins factors de protecció i de promoció social es poden desenvolupar per afavorir la inclusió social. Durant el procés d'acollida, si cal, també orientem, acompanyem i/o derivem les persones ateses a altres recursos, ja siguin públics o privats, de la xarxa assistencial del nostre entorn.

## 1a Acollida

Distingim tres tipus d'acollida a l'entitat: l'acollida grupal, l'acollida individual i l'acollida lingüística. Fem dues sessions d'acollida grupal a la setmana, els dimarts al matí i els dimecres a la tarda. Les acollides individuals són per aquells que requereixen certa urgència i/o excepcionalitat. Les persones que arriben a la fundació presenten diferents necessitats, essent la cerca de treball i l'acollida lingüística les necessitats més demandades. Del total de persones ateses durant el 2019, 685 van ser derivades al nostre Servei d'Ocupació.

## 14 persones han pogut regularitzar la seva situació administrativa

### Sessió 1a Acollida

El Permís de residència i treball és un factor d'ocupabilitat estructural. A Integramenet, entenem l'absència de permís de treball com un element molt limitador però que no invalida ni impossibilita un itinerari de desenvolupament competencial.

El dret a la formació i a desenvolupar competències professionals va molt més enllà de la situació administrativa de les persones.

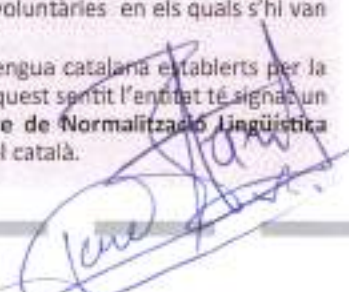
### Cursos Llengües

#### Cursos de Llengües

La comunicació és un element clau per la inclusió social i laboral de les persones. L'alumnat, a la vegada que aprèn un idioma, estableix vincles socials i culturals amb persones d'arreu del món que viuen a Santa Coloma de Gramenet, fet que afavoreix l'arrelament al territori.

A l'entitat oferim cursos de català, castellà, anglès i alfabetització en castellà durant el curs escolar. Hi ha dos períodes de matriculació els mesos de gener i setembre. L'any 2019 es van realitzar un total de 18 cursos (9 per semestre) impartits per 15 persones voluntàries en els quals s'hi van inscriure 532 persones.

Els cursos de català es realitzen d'acord amb els programes de llengua catalana establerts per la Direcció General de la Política Lingüística actualment vigents, en aquest sentit l'entitat té signat un conveni de col·laboració (codi L004-01100-070-13) amb el Centre de Normalització Lingüística L'Heura de Santa Coloma de Gramenet per promoure l'ús social del català.



# Servei d'Ocupació

Entenem la inserció laboral com un procés d'autonomia personal que té com a objectiu la incorporació de la persona al mercat de treball. Ate-nem les persones de manera que les seves necessitats i interessos encaixin amb les demandes del mercat laboral. Per això apliquem el model d'ocupabilitat per competències intervenint i acompanyant la persona en la inserció laboral en tots aquells àmbits que influeixen en la millora de l'ocupabilitat, desenvolupant els diferents factors competencials.

Es tracta d'un servei dinàmic i accessible per a qualsevol persona. Tothom s'hi pot afegir en qualsevol època de l'any gràcies al seu caràcter circular. Durant l'any 2019 hem fet formació bàsica i orientació per la recerca d'ocupació i en diferents competències tècniques en l'àmbit dels Serveis d'Atenció Domiciliària (SAD) independentment de la situació administrativa de la persona atesa. Entenem que irregularitat administrativa i formació sociolaboral són dos conceptes que no han d'anar separats.



**701 persones ateses al servei durant 2019:**

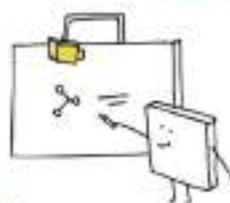
 **582 dones**  
el 83%

 **117 homes**  
el 17%

 **135 Ofertes SAD gestionades**

 **230 famílies ateses**

 **84 insercions laborals en l'àmbit SAD.**



**266 alumnes han fet formació en competències tècniques en l'àmbit SAD**

 **229 dones**  
el 86%

 **37 homes**  
el 14%

## MERCAT LABORAL:

És el nexa entre el Servei d'Acollida i el Servei d'Ocupació, on s'aprèn la legislació en matèria d'estrangeria i treball per a que tothom pugui conèixer el seu grau d'ocupabilitat en funció de la seva situació administrativa.

## OBJECTIU LABORAL:

A través de diferents dinàmiques, els assistents, entre d'altres coses, aprenen a fer el seu propi anàlisi DAFO i a definir els seus objectius laborals.

## COMPETÈNCIES TRANSVERSALES:

Són sessions molt dinàmiques i participatives, fet que facilita que les persones puguin descobrir i desenvolupar les pròpies competències transversals com l'empatia, la iniciativa, el treball en equip o el lideratge, entre d'altres.

## L'itinerari formatiu del Servei d'Ocupació

Un dels objectius d'aquestes sessions és donar seguretat, motivació i autoconfiança a les persones en situació de risc social que acudeixen a Integramenet buscant suport. Al llarg d'aquest procés de formació, d'acompanyament i d'orientació cap a la recerca de feina es realitzen les entrevistes individuals necessàries per a cada persona.

Integramenet, suposa un punt de referència per les persones que pateixen precarietat laboral i/o que estan en situació d'atur, i un altaveu per exigir el Dret al treball digne. Treballem els processos d'orientació i inserció laboral a través d'itineraris personalitzats preferentment amb persones residents a Santa Coloma de Gramenet.

Gràcies al programa Incorpora de l'Obra Social de la Fundació "la Caixa" podem facilitar aquest procés, potenciant la capacitat d'inserció, contribuint a la sensibilització de les empreses i a la cerca d'oportunitats de les persones amb especials dificultats, amb l'objectiu de cercar una integració social i laboral completa.

## COMPETÈNCIES D'ACCÉS A LA OCUPACIÓ (CAO):

En les dues sessions grupals de CAO, incloses a l'itinerari formatiu del Servei d'Ocupació, es treballen aspectes tan importants en la recerca de feina com el Currículum Vitae o la marca personal.

Amb aquesta sessió s'acaba el procés formatiu bàsic per a les persones l'objectiu laboral de les quals no està en l'àmbit dels Serveis d'Atenció Domiciliària (SAD).

# Formació en Serveis d'Atenció Domiciliària (SAD)

Els cursos que componen l'itinerari formatiu en Serveis d'Atenció Domiciliària (SAD) s'han impartit tres vegades durant l'any 2019 (1 per trimestre) i l'han cursat un total de **266 persones**. Aquest itinerari inclou formació en competències tècniques en l'àmbit de l'atenció a la llar i la cura de persones. Els cursos impartits en aquest itinerari han estat els següents:

- Procés d'envelliment / dieta
- Cures bàsiques
- Demències
- Procés de dol
- Context familiar
- Higiene
- Mobilitzacions
- Cuina Mediterrània i dietètica
- Malalties cròniques
- Relacions laborals / contractació justa



Sessió de Mobilitzacions



Club de Feina

Els itineraris són individualitzats en funció de les necessitats formatives de cada persona. En acabar la formació i la orientació laboral, la persona rep un certificat formatiu acreditat per la **Secretaria d'Igualtat, Migracions i Ciutadania** i per la **Fundació "la Caixa"**.



Generalitat de Catalunya  
Departament de Treball, Afers Socials i Famílies  
**Secretaria d'Igualtat, Migracions i Ciutadania**

Relació d'alumnes per hores de formació	
Hores de formació SAD	Persones formades
35 hores	50 persones
Entre 35 i 50 hores	119 persones
Entre 50 i 75 hores	83 persones
Entre 75 i 100 hores	14 persones

**Formació en competències tècniques SAD**

**Club de Feina**

**incorpora**  
de "la Caixa"  
Obra Social  
Fundació "la Caixa"

**SAD - Suport a serveis d'atenció domiciliària**

**Ofertes laborals**

**Intermediació laboral**

El **Club de Feina** és la darrera etapa del Servei d'Ocupació de l'Entitat i té lloc tots els dimarts a la tarda i els divendres al matí. En aquest espai els usuaris i usuàries elaboren i actualitzen el seu CV en funció dels seus objectius i dels seus punts forts professionals i personals, sempre amb el suport dels voluntariats i de les orientadores laborals. A més també es poden inscriure en les ofertes laborals que ens arriben a la fundació ja sigui de l'àmbit SAD o d'altres àmbits professionals.



*[Handwritten signature]*

# Voluntariat



Equip de voluntariat i equip tècnic durant una reunió

La fundació va néixer fa 19 anys com una entitat de voluntaris i voluntàries, actualment aquest col·lectiu continua sent imprescindible i són el nostre gran actiu. La pluralitat i l'heterogeneïtat del voluntariat aporta una gran riquesa a l'entitat. Una base de gent associada, activa i participativa és el que dona sentit a la Fundació Integramenet perquè fa créixer l'entorn social pel qual treballam. L'equip tècnic i l'equip de voluntariat de cada servei tenen reunions periòdiques per recollir i abordar propostes de millora. També hi ha una reunió anual, com a mínim, que ens reuneix a tots.

El Pla de Voluntariat de l'entitat recull quatre grans serveis en els que poden participar les persones voluntàries (Acollida, Servei d'Ocupació, Cursos de Llengües i Recepció). Però a la Fundació Integramenet també estem oberts a incorporar aportacions innovadores que s'ajustin a la missió i valors de l'entitat.

## 30 persones voluntàries l'any 2019

Servei	Dones	Homes
Llengües	5	4
Recepció	4	4
Acollida	4	0
Servei d'Ocupació	3	1
Altres	1	3
<b>Total</b>	<b>17</b>	<b>13</b>

La Yajaira Camacho va marxar de Veneçuela el 13 d'abril de 2018, el dia de l'aniversari de la seva filla, "amb sentiments contradictoris pel fet d'emigrar i deixar enrere una vida sencera". Al seu país treballava com analista de comunicació i com a docent universitària. Els primers dies a Catalunya van ser molt durs, a l'Ajuntament de Santa Coloma li van parlar d'Integramenet i des de la primera sessió d'acollida a la que va assistir reconeix que ja no es va sentir sola. Va completar l'itinerari del Servei d'Ocupació, es va formar per treballar en serveis d'atenció domiciliària (SAD) i va fer un curs de català. Ara és voluntària i imparteix un taller sobre el procés de dol dins l'itinerari de Formació SAD en el que "les persones parlen dels propis dols i aprenen eines per superar-los".



## Premi Avedis Donabedian 2019: un reconeixement a la qualitat

L'any 2019 vàrem rebre, per unanimitat, el Premi Hospital Plató al projecte d'integració social per persones en risc d'exclusió dels Premis Avedis Donabedian a la Qualitat que entrega la pròpia Fundació Avedis Donabedian. Aquest guardó, d'àmbit estatal, reconeix anualment la tasca d'aquelles institucions que presentin el millor projecte de prevenció i abordatge de l'exclusió social, i enguany el nostre servei d'ocupació ha estat l'escollit pel jurat.

Del nostre projecte per a la capacitació laboral de persones en risc d'exclusió social per a serveis d'atenció domiciliària (SAD), el jurat ha valorat especialment que estigui orientat a millorar la cohesió social i el reconeixement de la diversitat, el fet de plantejar un enfocament preventiu i el fet de ser un projecte clarament arrelat a la comunitat i del voluntariat. A més, també s'ha valorat la nostra formació SAD i les relacions amb els serveis socials municipals.

Aquest reconeixement suposa un orgull per a la nostra entitat i una empenta per seguir treballant en la mateixa línia d'acollir, acompanyar i orientar totes aquelles persones que passen per la nostra entitat. A més, ens permetrà establir un acord de col·laboració, aliança i intercanvi de coneixements amb l'Hospital Plató a desenvolupar durant l'any 2020. La cerimònia de lliurament va tenir lloc el 8 de gener de 2020 al Palau de la Música. La Fundació Avedis Donabedian, en col·laboració amb una sèrie de patrocinadors va crear, l'any 1989, els Premis Avedis Donabedian a la Qualitat en institucions sanitàries amb l'objectiu de reconèixer diferents aspectes de la qualitat dels centres i marcar les tendències de desenvolupament futur de les diferents àrees.



Ma Neus Calleja, gerent de la Fundació Integramenet (a la dreta), rebent el premi de mans de Núria Lloberia, vicepresidenta del patronat de l'Hospital Platón.

# Estat de comptes

Ingressos 203.061,60 €



Despeses 199.880,82 €



## Programa per la contractació de joves en pràctiques del SOC

La Fundació Integramenet s'ha acollit al Programa de Joves en Pràctiques del Servei d'Ocupació de Catalunya (SOC), impulsat i finançat pel Fons Social Europeu i la Iniciativa d'Ocupació Juvenil sota el lema "El Fons Social Europeu inverteix en el teu futur". Aquest programa ofereix subvencionar contractes de treball en pràctiques durant un període de sis mesos a jornada completa, a ajuntaments de Catalunya, consells comarcals de Catalunya, i entitats sense ànim de lucre legalment constituïdes i amb centre de treball.

D'aquesta manera, el programa facilita que joves menors de 30 anys a l'atur puguin dur a terme un període de pràctiques laborals, en un termini de 4 mesos després d'haver acabat l'educació formal o bé de quedar-se en situació d'atur. La persona contractada a la fundació sota aquest programa ha estat treballant des del mes d'octubre realitzant tasques administratives i de recepció de dilluns a divendres. Un suport molt important per a l'entitat i una bona oportunitat laboral per a la persona contractada.

En el marc del programa de Garantia Juvenil a Catalunya, el SOC incentiva la contractació en pràctiques de joves amb formació per millorar la seva ocupabilitat amb l'adquisició de les aptituds i les competències derivades de la pràctica laboral i afavorir la seva incorporació al mercat laboral de forma estable en el temps.

## Integramenet amb els ODS de l'Agenda 2030



El 2015, l'ONU va aprovar l'Agenda 2030 sobre el Desenvolupament Sostenible que compta amb 17 Objectius de Desenvolupament Sostenible (ODS), que inclouen des de l'eliminació de la pobresa fins al combat a el canvi climàtic, l'educació, la igualtat de la dona, la defensa el medi ambient o el disseny de les nostres ciutats. Els sectors de la societat s'han de mobilitzar en favor d'una

dècada d'acció en tres nivells: acció a nivell mundial per garantir un major lideratge, més recursos i solucions més intel·ligents; acció a nivell local que inclogui les transicions necessàries en les polítiques, els pressupostos i les institucions; i acció per part de les persones, la societat civil i els mitjans de comunicació. A Integramenet, com a entitat del Tercer Sector, portem al nostre ADN molts d'aquests objectius i contribuïm amb els nostres valors i la nostra feina diària a fer-los realitat, són els següents:



# Agraïments:



Generalitat de Catalunya  
Departament de Treball,  
Afers Socials i Famílies



Ajuntament  
de Santa Coloma  
de Gramenet



Diputació  
Barcelona

Iniciativa d'Ocupació Juvenil  
Unió Europea  
Fons Social Europeu  
L'FSE Inverteix en el teu futur



Generalitat de Catalunya  
Departament de Treball, Afers Socials  
i Famílies  
Secretaria d'Igualtat, Migracions  
i Ciutadania



Obra Social  
Fundació "la Caixa"

SOC

Servei d'Ocupació  
de Catalunya



FUNDACIÓ PRIVADA  
COTTET-MOR

Fundació  
Josep Botet



Fundació Privada  
Llegat Roca i Pi



FILLES DE LA CARITAT  
Fundació Social



Fundació  
Tallers



Fundació  
Germina



B-desa  
ENDERROCS S.L.



CONSORCI PER A LA  
NORMALITZACIÓ  
LINGÜÍSTICA



voluntaris.cat  
Federació Catalana de Voluntariat Social



Coordinadora  
Catalana de Fundacions

També volem agrair a totes les persones que han col·laborat amb la fundació. Sense el seu suport, un any més, la nostra feina no hagués estat possible.

## Fundació Privada Integramenet

Plaça de les Cultures 6, local 7  
08923 Santa Coloma de Gramenet

Telf: 934 66 84 08 / 669 010 791

[www.integramenet.org](http://www.integramenet.org)

[info@integramenet.org](mailto:info@integramenet.org)



@Integramenet

Col·labora amb nosaltres, suma't a la lluita contra la pobresa i la desigualtat:  
IBAN ES28 2100 3253 9122 0005 4573