

**FUNDACIÓ PRIVADA INTEGRAMENET**

NIF: G-62.897.392

Número d'inscripció: 1690

**COMPTES ANUALS A 31 DE DESEMBRE DE 2020**

*[Handwritten signature]*

*[Handwritten signature]*

## CONTINGUT

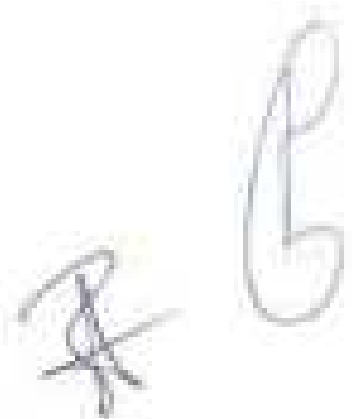
Balances simplificats a 31 de desembre de 2020 i 2019

Còmput de resultats simplificats dels exercicis finalitzats al 31 de desembre de 2020 i 2019

Estat de canvis del patrimoni net de l'exercici finalitzat al 31 de desembre de 2020

Moviments simplificats de l'exercici 2020

Previdència dels comptes anuals

Two handwritten signatures in black ink, one on the left and one on the right, positioned at the bottom right of the page.



# integramentelí

Fundació

NIF: G42491242

## Còmptes de resultats simplificats corresponents als exercicis acabats el 31 de desembre de 2020 i 2019 (Euros)

Descripció d'elements	Nivell de la partida	2020	2019
<b>1. Ingressos per les activitats</b>		<b>286.000,00</b>	<b>286.000,00</b>
a) Venda i prestació de serveis	110	1.000,00	1.000,00
b) Subvencions, donacions i altres ingressos	115	285.000,00	285.000,00
<b>2. Gastos corrents i altres despeses</b>		<b>0,00</b>	<b>-</b>
a) Gastos corrents	120	0,00	-
<b>3. Gastos de personal</b>		<b>-277.000,00</b>	<b>-277.000,00</b>
<b>4. Altres despeses d'operació</b>		<b>-26.100,00</b>	<b>-26.000,00</b>
a) Gastos d'operació		<b>-26.100,00</b>	<b>-26.000,00</b>
a.1) Despeses de personal	0	0,00	0,00
a.2) Despeses de material		1.200,00	1.000,00
a.3) Gastos professional independents		-26.100,00	-27.000,00
a.4) Gastos d'arrendament		100,00	100,00
a.5) Gastos financers		0,00	100,00
a.6) Subvencions		-26.000,00	-26.000,00
a.7) Altres costos		1.000,00	1.000,00
b) Taxes		0,00	0,00
<b>5. Quantitats de Provisions</b>		<b>-200,00</b>	<b>-200,00</b>
<b>RESULTAT D'EXPLOACIÓ (110-120-130-140)</b>		<b>-26,00</b>	<b>230,00</b>
<b>6. RESULTAT FINANCER</b>		<b>-</b>	<b>-</b>
<b>7. RESULTAT D'ACTIVITAT D'OPERACIÓ (110-120-130-140-150)</b>		<b>-26,00</b>	<b>230,00</b>
<b>8. Ingressos i altres resultats</b>	118	<b>-</b>	<b>-</b>
<b>9. RESULTAT D'EXERCICI (110-120-130-140-150-160)</b>		<b>-26,00</b>	<b>230,00</b>

NIF: G-42497192

## Estat de canvis en el patrimoni net corresponent a l'exercici acabat el 31 de desembre de 2020

(Euros)

	Patrimoni	Reserves d'impugnació	Reserves de Treball	TOTAL
<b>A) SALDO FINAL DE L'ANY 2019</b>	6.491,00	11.091,47	100,14	17.682,61
E. Ajustaments per errors de valor 2019 i anteriors	-	-	-	-
F. Ajustaments per errors 2019 i anteriors	-	-	-	-
<b>B) SALDO ANITAT, INICI DE L'ANY 2020</b>	6.491,00	11.091,47	100,14	17.682,61
G. Resultat de l'exercici	-	-	131,02	131,02
H. Ingressos i ingressos reconeguts en el patrimoni net	-	-	-	-
I. Altres variacions del patrimoni net	-	131,02	100,14	262,16
<b>C) SALDO FINAL DE L'ANY 2020</b>	6.491,00	11.222,49	201,28	17.914,77
E. Ajustaments per errors de valor 2020 i anteriors	-	-	-	-
F. Ajustaments per errors 2020 i anteriors	-	-	-	-
<b>D) SALDO ANITAT, INICI DE L'ANY 2021</b>	6.491,00	11.222,49	201,28	17.914,77
G. Resultat de l'exercici	-	-	1.700,00	1.700,00
H. Ingressos i ingressos reconeguts en el patrimoni net	-	-	-	-
I. Altres variacions del patrimoni net	-	131,02	100,14	231,16
<b>E) SALDO FINAL DE L'ANY 2021</b>	6.491,00	11.353,51	1.701,42	19.545,93

## 4. NATURALIENA I ACTIVITATS PRINCIPALS

La Fundació Privada Integrarment (d'ara endavant l'Entitat) es va constituir a Santa Coloma de Gramenet el 28 de maig de 2002. Es va inscriure en el Registre d'Entitats No Lucratives del Departament de Justícia de la Generalitat de Catalunya amb el número 1.000.

L'Entitat es troba subjecta a la Llei 42008, de 24 d'abril, del Títol tercer del Codi Civil de Catalunya relativa a les persones jurídiques, i per regule, entre d'altres, les fundacions que mantenen fins i toten territorialment a Catalunya, i a la Llei 492002, de 27 de desembre, de "Règimen Fiscal de las Entidades sin Fines Lucrativos y de las Entidades Financias al Menoraje".

L'Entitat és una organització que té com a finalitat la creació d'uns plataformes que servint al suport de la persona realitzin multicultural, amb una actitud solidària, positiva, respectuosa i creativa, treballant per:

- Facilitar la interculturalitat i el mutu coneixement de les diferents realitats humanes, culturals, religioses, etc.
- Facilitar la promoció integral de les persones procedents d'altres països, en especialment en la capacitat professional.
- Facilitar el procés d'integració en la nostra ciutat i país, i aconseguir nous graus de l'apertesa i unitat de les diverses realitats. L'adquisició d'un nou sentit de pertinença; la perfecció plena en la manera compatible del bé comú, fent possible una nova bona convivència.

L'Entitat té el seu domicili social a la plaça de les Cultures, número 8, local 7 de Santa Coloma de Gramenet.

### Descripció de les activitats desenvolupades durant l'exercici 2020

Aquest apartat es troba detallat en l'apartat 5. Memòria d'activitats 2020. Entreu que amb el resum d'aquestes les següents línies i activitats:

- Servei d'acollida i orientació personalitzada
- Servei d'Úrgens
- Capacitació laboral
- Cursos de llengües
- Atenció a la Covid-19

### Descripció específica dels serveis atorgats

L'Entitat va aconseguir agraït per les donacions de 9.020 euros en l'exercici 2020. El detall dels agraïments està en l'apartat 12.a)

## Elaboració dels beneficis

En l'exercici 2020 es van assolir 1.478 persones i en l'exercici 2019, 2.240 persones.

Segons la població en general sense cap discriminació per motiu de sexe, religió, nacionalitat o ètnia. El detall dels processos i de les persones i centres beneficiàries està inclòs en l'annex 1.

## Indicadors del compliment de les finalitats fundacionals

Aquests indicadors els trobareu també inclòs en l'annex 1.

## Situació COVID

Amb motiu de les circumstàncies excepcionals establertes amb la publicació del Reial Decret 463/2020 en data 14 de març de 2020, pel qual es declara l'estat d'alarma per la gestió de la situació sanitària generada pel coronavirus (Covid-19) i que va entrar en vigor al mateix dia (14 de març, transició que)

L'activitat de l'Entitat en la mesura del possible continua amb certa normalitat. Pel que, s'ha posat a la pràctica la implementació de mesures organitzatives per la gestió de la crisi, tenint especialment gestió de situacions de contingència o allunyant a casa als membres. Les següents mesures, han resultat perfectament compatibles amb la continuïtat de l'activitat, principalment, han sigut les següents:

- S'ha treballat al teletreball de cara a garantir la seguretat dels seus empleats, sense necessitat de la realització d'estableix altres mesures extraordinàries significatives.
- S'ha treballat de cara a garantir l'activitat històrica de la Fundació.
- No ha sigut necessari la realització de grans inversions o despeses addicionals a causa del estat d'alarma. La Fundació no ha realitzat cap ERTE al seu personal, ni ha obtingut finançament vinculat a problemes COVID.

## **1. BASES DE PRESENTACIÓ DE LA INFORMACIÓ ECONÒMICO-FINANCIERA**

### **a) Informació fidedi**

La informació econòmico-financiera s'ha preparat a partir dels registres comptables de l'Entitat. Les presentem honestament seguint l'ordre establert en el Decret 219/2008, de 23 de desembre, pel qual s'aprova el Pla de Comptabilitat de les Fundacions i les associacions subjectes a la vigilància de la Comissió de Catalunya i en les disposicions legals en

matèria comptable obligatòria amb l'objectiu de reunir la imatge fidèl del patrimoni, de la situació financera i dels resultats de l'Entitat.

### b) Principis comptables

Els principis i criteris comptables aplicats per a l'elaboració d'aquests comptes anuals són els que es recullen en la Nota 4 d'aquests comptes. Tots els principis comptables obligatoris amb incidència en el patrimoni, la situació financera i els resultats s'han aplicat en l'elaboració d'aquests comptes financers.

### c) Comptes anuals

D'acord amb la legislació vigent, l'Entitat presenta els seus comptes anuals segons el resultat complert.

### d) Comparació de la informació

No hi ha cap motiu que impedeixi la comparació de les dades del present exercici amb les del període anterior.

## 3. APLICACIó DELS RESULTATS

La proposta d'aplicació del resultat de l'exercici finalitzarà el 31 de desembre de 2008 de la següent manera:

	Euros
<b>Base de repartició:</b>	
- Resultat comptable consolidat	- 2.100,00
<b>Apliques:</b>	
- A Reserva	- 2.100,00

## 4. NòRMES DE REGISTRE I VALORACIó

Els principals principis comptables i normes de valoració emprats per a la preparació dels comptes anuals s'aporten sota el següent:

### a) Immobilitat material

L'immobilitat material es valorarà al seu cost d'adquisició, que inclou tots les despeses addicionals directament relacionades amb els costos de l'immobilitat.



adquirits, inclouent-hi les despeses financeres que s'originen directament atribuïbles a l'adquisició de l'actiu, sempre que corresponen a un període de temps superior a un any fet a costar en condicions d'ús. De l'assumpte cost d'adquisició es dedueix l'augmentament acumulat i gaudible produït per deteriorament experimentat.

Les despeses d'ampliació, modernització o millora que representin un augment de la productivitat, capacitat o utilitat, o un allargament de la vida útil dels béns, es capitalitzen com a part cost dels corresponents béns. Al contrari, les despeses de reparació i manteniment incorreguts durant l'exercici s'inscriuen a resultats.

L'augmentació dels elements de les responsabilitats materials es realitzen sobre valors de cost, segons el mètode lineal, aplicant un coeficient en funció de la vida útil.

## b) Deteriorament de valor de l'immobilitzat material

En la data de cada balanç o compte que s'obtinguen resultats de període de valor, l'entitat revisa els imports en llibre dels seus actius materials i intangibles per a determinar si es obtenen valors que superin a les bases sobre les pèrdues per deteriorament de valor. Si resulta qualitat inferior, l'import recuperable de l'actiu es limita a l'objecte de determinar l'import de la pèrdua per deteriorament de valor (si s'ha llegit). En cas que l'actiu no generi fluxos d'efectiu per ell mateix que siguin independents d'altres actius, l'import, valent l'import recuperable de la Unitat Generadora d'Efectiu a la qual pertany l'actiu.

L'import recuperable és el valor superior entre el valor contable menys el cost de venda i el valor en us.

Per a estimar el valor en us, l'entitat prepara, en primer lloc, un flux de treballs financers sobre els costos, descompon-los al seu valor present utilitzant tipus de descompte que reflectiran les expectatives actuals del mercat de la unitat i temporal dels riscos i dels fluxos esperats associats amb l'actiu. Per aquells actius que no generen fluxos de treballs altament independents, l'import recuperable es determina per a les unitats generadores d'efectiu a les quals pertanyen els seus valors.

Les pèrdues per deteriorament es reconeixen per a tots aquells actius o, si cal, per a les unitats generadores d'efectiu que els incorporen, quan el seu valor comptable excedeix l'import recuperable corresponent. Les pèrdues per deteriorament es comptabilitzen directament al compte de resultats, i es revertiran, excepte en el cas de guanys d'un bon de comerç, si hi ha algun canvi en les estimacions utilitzades per a determinar l'import recuperable. La reversió d'una pèrdua per deteriorament es comptabilitza en el compte de resultats, amb el límit que el valor comptable de l'actiu després de la reversió no pot excedir l'import, per deteriorament, que figurava en llibre si no s'hagués reconegut prèviament l'eventual pèrdua per deteriorament.

**c) Arrendaments i altres operacions de naturalesa simlar**

Arrendament operatiu

Es tracta d'un acord mitjançant el qual l'arrendatari té el dret a utilitzar un bé. A més en possessió de temps determinat, a canvi de pagar tal import tant a una data de pagament o què, com a que es tracti d'un arrendament de caràcter financer, i es comptabilitza amb ingressos a despesa de l'entitat en el que es marca.

**d) Actius financers i passius financers**

Actius financers

Els actius financers es reconeixen en el balanç quan es porta a terme la seva adquisició i es registren inicialment al seu valor raonable, incloent en general els costos de transacció, amb excepció dels actius financers mantinguts per a negocis, en els quals els costos de la transacció que són regis directament atribuïbles es reconeixen en el compte de resultats de l'exercici.

Els actius financers mantinguts per l'Entitat es classifiquen com:

- Actius financers a curt termini: correspon a crèdits comercials originats per l'Entitat a canvi de subministrat clients, béns o serveis directament i el cobrament dels quals és de quantia determinada o determinable i no es registren en un tancat actiu. Posteriorment es valoren al seu cost amortitzat reconeixent en el compte de resultats els increments o decrements en funció del seu tipus d'inversió efectiu. Quan el venciment d'aquests actius es refereix a un any o valorat pel seu títol nominal. Les disminucions peribles per deteriorament es detallen en funció del risc que presenta la possible ineficàcia pel que fa al seu cobrament.

Deteriorament d'actius financers

L'import recuperable dels actius financers es calcula com el valor present dels fluxos futurs de rendiments esperats, descontats al tipus d'inversió efectiu original. Les disminucions a curt termini no es descuenten. Les pèrdues per deteriorament corresponents a aquests actius es registren en el compte de resultats, i revertiran en el cas que l'augment posterior de l'import recuperable pugui ser relacionat de forma objectiva amb les seves característiques al moment en el qual la pèrdua per deteriorament va ser reconeguda.

Passius financers

Els passius financers es reconeixen inicialment al seu valor raonable menys els costos de la transacció atribuïbles. Posteriorment al seu reconeixement inicial, els passius financers es comptabilitzen al seu valor amortitzat menys la diferència entre el cost i el

valor de rescabament registrat en el concepte de resultats sobre el període de durada del préstec en funció del tipus d'interès efectiu del passiu.

Els passius amb venciment inferior a 12 mesos comptats a partir de la data del balanç es classifiquen com a corrents, mentre que aquells amb venciment superior es classifiquen com a passius no corrents.

No obstant l'anterioritat en el paràgraf anterior, els dèbits per operacions comercials amb venciment no superior a un any i que no tinguin un tipus d'interès contractual, inclouen els dèbits amb les Administracions Públiques, en valors pel seu valor nominal.

#### a) Efectes i altres actius líquids equivalents

L'efectes i altres actius líquids equivalents comprats i emesos en caixa i bancs i els dipòsits i altres actius financers amb un venciment no superior a 12 mesos des de la data d'adquisició o constitució, sempre que no estiguin subjectes a variacions significatives de valor per les seves característiques intrínseques.

#### b) Imposts sobre beneficis

La despesa per impostos sobre beneficis de cada exercici es calcula mitjançant la suma de l'Impost sobre el resultat, que resulta de l'aplicació del retenció tipus de gravamen sobre la base imposable de l'exercici després d'aplicar les bonificacions i deduccions que finalment siguin admissibles, més la variació dels actius i passius per impostos diferits comptabilitzats. En tal sentit, l'Impost sobre el resultat s'ha pagat o a cobrar, inclouent els tipus impositius en vigor a la data del balanç.

La despesa per impostos sobre beneficis es tracta en el concepte de resultats, excepte quan aquest impost està relacionat amb partides directament reflectides en el patrimoni net, en aquest cas l'Impost es tracta també en el patrimoni net.

#### c) Impost sobre el valor afegit (IVA) i altres impostos

L'IVA suportat no constitueix forma part del preu d'adquisició dels actius corrents i no corrents, així com dels serveis, que siguin objecte de les operacions gravades per l'Impost. Les pèrdues resultants en l'Impost de IVA suportat no deducible, conseqüència de la regularització definitiva de la gestió definitiva, no constitueixen la valoració inicial dels actius, inclouent els béns d'inventari.

L'IVA repercutit no forma part de l'Impost derivat de les operacions gravades per aquest Impost o de l'Impost no repercutit en la venda o disposició per altra via en el cas de béns de l'actiu no corrent.

Legea regimului valorii TVA reprezintă un stimulente sau aplicabilă a guvernului altor impozite indirecte suportate în Tranzacții de bunuri și servicii, care nu regimul recuperării documentelor de la Biroul Public.

Legea regimului TVA reprezintă una aplicabilă a guvernului altor impozite indirecte care sunt în operațiunile realizate pe teritoriul și care sunt responsabile, a biroului de la Biroul Public.

## **II) Impozite și depozite**

De impozite și depozite se referă contabilizării în funcție de prețurile de vânzare, este independentă de la data de coborâre și plătită.

## **D) Subvenții, donații și legăți**

Legea subvențiilor, donațiilor și legărilor pe activități și legărilor a rezultat în funcție de la sursa instituției, independentă de la data de coborâre.

Legea subvențiilor, donațiilor și legărilor de caracter material se calculează pe valoarea nominală de la impozit calculat și la de caracter nu material, și se calculează pe valoarea nominală de la sursa și servicii.

### Subvenții, donații și legăți necontabilizabile

De contabilizării înaltă, este caracter general sau un legat documentar impozabil al patrimoniului și se contabilizează în al contului de rezultat suportat a la sursa finală:

- Care se contabilizează pe activitatea sau realizată activitate și activitatea de la: înregistrarea și impozite sau impozite de lăsatul în care se contabilizează.
- Care se contabilizează pe a finanțarea depozitelor și legărilor: sau impozite în el realizat activitate și el care se realizează la depozite sau impozite finanțate.
- Care se contabilizează, sunt impozite a legat finalitate specifică și impozite sau impozite de lăsatul în care se contabilizează.
- Care se contabilizează pe a finanțarea la nivel final de depozite și legărilor și impozite de lăsatul în care se realizează activitate sau impozite sau impozite și impozite se realizează pe activitate sau impozite se realizează pe activitate de lăsatul în care se contabilizează.



- Quan es reconstrueix per subjepte actiu de l'actiu financer immòbil, material, i despeses amortitzables, s'inscriu com a ingressos en l'exercici en proporció a la data de l'adquisició efectuada en aquest període per als comptes elements a en el cas de previsions la seva renda, amb una valoració per descomentat a l'actiu del balanç.

No obstant les referències, despeses i límits no reconeguts sobre directament per a incrementos de fons comuns de l'Entitat o per a compensar deficiències d'estructura actives, no constituiran ingressos i es registren directament en els fons comuns de l'Entitat, independentment del tipus de subjepte, despeses i límits que es tracti.

### Referències, despeses i límits reconeguts

Es registren com a passius de l'Entitat fins que s'ajuprensi la condició de no reconeguts. A aquest efecte, es considera no reconegut quan existint un acord individualment de concessió a favor de l'Entitat, es compleixen les condicions establertes per a la seva concessió i no existint altres mesures sobre la mateixa de subjepte, despeses i límits.

## **B. INMOVILITZAT MATERIAL**

La composició i el moviment d'aquest actiu del balanç reflectat per a l'exercici anual acabar a 31 de desembre de 2019 i 2018 és el següent:

	Euros		
	Saldo a 31.12.18	2019	Saldo a 31.12.20
<b>Terres</b>			
Terres comunes	11.019,40	-	11.019,40
Individuals	9.913,79	-	9.913,79
Terres reservades	11.101,01	1.000,00	12.101,01
Terres reservades	4.206,41	1.102,44	5.308,85
	<b>36.230,61</b>	<b>2.102,44</b>	<b>38.333,05</b>
<b>Equipaments immobles</b>			
Terres comunes	4.247,40	-872,81	3.374,59
Individuals	4.864,01	-1.028,89	3.835,12
Terres reservades	21.101,40	-	21.101,40
Terres reservades	4.206,41	-	4.206,41
	<b>34.419,22</b>	<b>-1.901,70</b>	<b>32.517,52</b>
<b>Saldo net</b>	<b>70.649,83</b>		<b>70.850,57</b>

	Euros		
	2017 01-01-18	2018	2017 01-01-17
<b>Actius:</b>			
Actius immobiliaris	10.000,00	—	10.000,00
Actius financeris	9.000,00	—	9.000,00
Equips informàtics	10.100,00	—	10.100,00
Altres immobiliaris	4.700,00	—	4.700,00
	34.800,00	—	34.800,00
<b>Actius immobiliaris acumulats:</b>			
Actius immobiliaris	-2.200,00	—	-2.200,00
Actius financeris	-2.200,00	1.200,00	-1.000,00
Equips informàtics	-2.700,00	-1.400,00	-4.100,00
Altres immobiliaris	-4.700,00	—	-4.700,00
	-11.800,00	-1.200,00	-13.000,00
<b>Saldo net</b>	<b>23.000,00</b>		<b>21.800,00</b>

## 6. ARRENDAMENTS I ALTRES OPERACIONS DE NATURALSA SIMILAR

### a) Arrendaments operatius

Despeses per arrendaments

Dins l'apartat "Arrendaments i altres", a la columna despeses per arrendaments operatius.

Despeses	Euros	
	2018	2017
Arrendaments	6.000,00	6.000,00
	6.000,00	6.000,00

## 7. ACTIUS FINANCERS

Un detall de les categories i classes dels actius financeris, així com dels seus valors amb les Administracions Públiques i l'Estat i altres actius líquids operatius, dels balanços adjunts, segons correspon de registre i referència, de el registre.

Categorías	Classe		Instrumentos Financieros a Corto Plazo		Total	
			Instrumentos Financieros a Largo Plazo			
	2018	2017	2018	2017	2018	2017
Activos Financieros a Corto Plazo	1.000,00	1.000,00	4.000,00	14.000,00	5.000,00	17.000,00

**a) Activos Financieros a Corto Plazo**

Desglose de la partida categoría de Activos Financieros en registros de los siguientes epígrafes del Balance adjunto:

	Euro			
	Instrumentos Financieros a Largo Plazo		Instrumentos Financieros a Corto Plazo	
	2018	2017	2018	2017
Depositos, participaciones y deudas de las entidades y otros conceptos similares				
Participaciones y otros depósitos	-	-	-	(2.000,00)
	-	-	-	(2.000,00)
Reservas Financieras			4.000,00	4.000,00
Impuestos y otros	-	-	4.000,00	4.000,00
	-	-	4.000,00	4.000,00
Financiación Operativa	1.000,00	1.000,00	-	-
	1.000,00	1.000,00	4.000,00	14.000,00

Evolution del movimiento de los "Depositos, participaciones y otros depósitos de las entidades" durante el ejercicio en total y desglosado:

	Euro			
	Saldo a 31.12.17	Adm.	Desam.	Saldo a 31.12.18
Depositos, participaciones y deudas de las entidades				
Participaciones y otros depósitos	(2.000,00)	(22.710,00)	(14.200,00)	-
Total	(2.000,00)	(22.710,00)	(14.200,00)	-

	Euros			
	Saldo a 31.12.17	Altres	Beques	Saldo a 31.12.18
<b>Actius patrimonials i deutors de les entitats</b>				
Participacions i altres deutors	-	149.873,49	-149.873,49	12.999,49
<b>Total</b>	-	149.873,49	-149.873,49	12.999,49

Un detall del moviment de les "Inversions financeres a curt termini" durant l'exercici ha estat el següent:

	Euros			
	Saldo a 31.12.17	Altres	Beques	Saldo a 31.12.18
<b>Inversions financeres a curt termini</b>				
Inversions a termin	4.000,00	-	-	4.000,00
<b>Total</b>	4.000,00	-	-	4.000,00

	Euros			
	Saldo a 31.12.18	Altres	Beques	Saldo a 31.12.17
<b>Inversions financeres a curt termini</b>				
Inversions a termin	4.000,00	-	-	4.000,00
<b>Total</b>	4.000,00	-	-	4.000,00

## B. PASSIU FINANCER

Un detall de les categories i classes dels passius financers, segons indiquen els articles amb les Administracions Públiques del sector públic, segons correspon de registre i integració de el següent:

Categoría	Euros	
	Inversions financeres a curt termini	
	Inversions a termin	
	2018	2017
<b>Comptes financers i altres deutors</b>	793,74	427,09

### a) Passius financers a curt termini

Una llista de les categories de passius financers es registra els següents epígrafs del balanç adjunt:



	Euros	
	Període 2018	
	2018	2017
Crèdits rebuts:	780,34	4.811,04
	780,34	4.811,04

### Crèdits rebuts:

Dins aquest epígraf s'hi registra el deute pendent de pagar amb condicions per producte de serveis.

### Venciments dels deutes:

Tots els deutes de l'Exercici són a curt termini, per tant el venciment dels deutes no s'aumenta d'un any.

## 9. FONS PROPIS

Un detall de la composició i evolució dels fons propis de l'entitat es detalla a continuació:

	Euros			
	Fons Reservats	Excedent Patrimonial netament	Resultat de l'exercici	Total
<b>Saldo a 31 de desembre de 2016</b>	4.491,20	91.893,27	188,10	96.572,57
Ajustaments per errors 2016 i anteriors	-	-	-	-
Ajustaments del resultat de l'exercici 2016	-	188,10	-188,10	-
<b>Resultat de l'exercici 2016</b>	-	-	188,10	188,10
<b>Saldo a 31 de desembre de 2017</b>	4.491,20	91.893,27	511,91	96.896,38
Ajustaments per errors 2017 i anteriors	-	-	-	-
Ajustaments del resultat de l'exercici 2017	-	181,00	-181,00	-
<b>Resultat de l'exercici 2017</b>	-	-	-1.746,40	-1.746,40
<b>Saldo a 31 de desembre de 2018</b>	4.491,20	94.233,77	-1.746,40	96.978,57

**10. SUBVENCIONS, DONACIONS I LEGATS**

**a) Subvencions, donacions i legats**

En detall del moviment de les altres subvencions, donacions i legats de la següent:

Handwritten signature and the number 6.

Descrição	Valor	2007		Valor Total do Exercício 2007
		Valor Inscrito	Valor Liquidado	
<b>Despesas</b>				
Despesas com Pessoal	Despesas com Pessoal	10.000,00	10.000,00	10.000,00
Despesas com Materiais	Despesas com Materiais	2.000,00	2.000,00	2.000,00
Despesas com Energia	Energia	1.000,00	1.000,00	1.000,00
Despesas com Aluguel	Aluguel	1.000,00	1.000,00	1.000,00
Despesas com Manutenção	Manutenção	1.000,00	1.000,00	1.000,00
Despesas com Outros	Outros	10.000,00	10.000,00	10.000,00
<b>Total Despesas</b>		<b>25.000,00</b>	<b>25.000,00</b>	
Despesas com Pessoal	Despesas com Pessoal	10.000,00	10.000,00	10.000,00
Despesas com Materiais	Despesas com Materiais	2.000,00	2.000,00	2.000,00
Despesas com Energia	Energia	1.000,00	1.000,00	1.000,00
Despesas com Aluguel	Aluguel	1.000,00	1.000,00	1.000,00
Despesas com Manutenção	Manutenção	1.000,00	1.000,00	1.000,00
Despesas com Outros	Outros	10.000,00	10.000,00	10.000,00
Despesas com Pessoal	Despesas com Pessoal	10.000,00	10.000,00	10.000,00
Despesas com Materiais	Despesas com Materiais	2.000,00	2.000,00	2.000,00
Despesas com Energia	Energia	1.000,00	1.000,00	1.000,00
Despesas com Aluguel	Aluguel	1.000,00	1.000,00	1.000,00
Despesas com Manutenção	Manutenção	1.000,00	1.000,00	1.000,00
Despesas com Outros	Outros	10.000,00	10.000,00	10.000,00
<b>Total Despesas</b>		<b>25.000,00</b>	<b>25.000,00</b>	
		<b>25.000,00</b>	<b>25.000,00</b>	






## II. SITUACIÓ FISCAL

### a) Administracions públiques

Segons estableix la legislació vigent, els impostos no es poden considerar efectiuament liquidats fins que les declaracions presentades hagin estat aprovades per les autoritats locals o legítimes competents al termini de prescripció de quatre anys.

A 31 de desembre de 2020, l'Entitat no presenta d'imposició dels seus impostos no grans. En compliment del Precepte de l'Estatut, no s'observen contingències significatives que puguin derivar-se de l'exercici d'imposició dels impostos esmentats.

El detall dels rebuts amb les Administracions Públiques és el següent:

	Euros			
	Any exercici		Exercici anterior	
	2020	2019	2019	2018
Rebuts públics rebuts per administracions competents - Diputació de Girona	0.000,00	-	-	-
Impost sobre la Renda de les Persones Físiques	-	-	0.419,04	0.000,00
Impost sobre el patrimoni de les Societats	-	-	0.000,00	0.000,00
	-	-	0.419,04	0.000,00
	0.000,00	-	0.419,04	0.000,00

### b) Impost sobre Societats

L'Entitat té l'obligació de presentar anualment una declaració de l'Impost sobre Societats. Els resultats, determinats conforme a la legislació fiscal, estan subjectes a un gravamen del 0% sobre la base imposable.

A continuació, s'indica una conciliació entre el benefici comptable de l'exercici i les a 31 de desembre de 2020 i la base imposable fiscal del mateix exercici:

	Euros			
	Compte de Resultat 2020			
	Imposts	Despeses	Resultat	Total
Resultat d'Expenses i despeses de Finançes	100.000,00	-100.000,00	0.000,00	0.000,00
Utilitat abans d'impostos	-100.000,00	100.000,00	0.000,00	0.000,00
Base Imposable Fiscal	-	-	-	-

	Euros			
	Còmput de Resultats 2020			
	Ingressos	Despeses	Resultat	Total
Saldo d'Ingressos i despeses de l'exercici	203.061,46	-202.729,66	331,80	231,80
Utilització patrimoni	-203.061,46	-202.729,66	-411,70	-473,80
Reste Ingressos Resultat	-	-	-	-

- 4) Informació a subministrar en compliment del Reial Decret 1274/2003, de 10 d'Octubre, del que s'aprova el Reglament per a l'aplicació del règim fiscal de les entitats sense finalitats lucratives i de les despeses fiscals al marge.

**1. Identificació de les rendes exemptes i no exemptes.**

Totes les rendes de l'exercici estan exemptes de l'impost sobre Societat. En el quadre següent es detallen els corresponents ingressos i despeses dels articles 6 i 7 de la Llei 49/2002.

TIPIUS INGRES	LLEI 49/2002		INGRESSOS		DESPESES INDIRECTES		RENDA OBTINGUDA	
	NÚMERO	LLETRES	2020	2019	2020	2019	2020	2019
Donatius	6.1	40	121.715,05	126.073,66				
Subvencions	6.1	42	25.783,36	83.015,91	-4.014,02	-4.423,75	194.801,12	196.657,92
Productes de serveis Cursos	7.6	-	1.107,00	3.072,14				
<b>TOTAL</b>			<b>148.605,41</b>	<b>212.161,71</b>	<b>-4.014,02</b>	<b>-4.423,75</b>	<b>194.801,12</b>	<b>196.657,92</b>

Tot les despeses subscrites s'inclouen les despeses bàsiques i suport a l'activitat administrativa i/o desenvolupament en el punt 11).

- 2. Identificació dels ingressos, despeses i inversions de cada activitat o projecte, en compliment de les finalitats estatutàries.**

ACTIVITAT	INGRESSOS		DESPESES							
	2020	2019	LLOCS		PÚBLICA		ALTRES DESPESES		TOTAL	
			2020	2019	2020	2019	2020	2019	2020	2019
Despeses d'activitats i suport a projectes en compliment de les finalitats estatutàries	148.605,41	212.161,71	4.014,02	-	194.413,36	197.687,91	19.000,00	44.870,07	194.184,24	196.798,00
<b>TOTAL</b>	<b>148.605,41</b>	<b>212.161,71</b>	<b>4.014,02</b>	<b>-</b>	<b>194.413,36</b>	<b>197.687,91</b>	<b>19.000,00</b>	<b>44.870,07</b>	<b>194.184,24</b>	<b>196.798,00</b>



**5. Previsió estatutària relativa a la destinació del patrimoni en cas de dissolució.**

L'article 29 del estatut diu així:

"Article 29. Destinació dels béns.

L'actiu net de la Societat determinarà el valor global de tots els actius i els passius, la qual es donarà a terme pel Patronat i per les persones liquidadores que aquest constituï o, si d'acord, pel Patronat. Un cop determinats l'actiu i el passiu, i amb l'autorització del Patronat es destinarà a instruccions de beneficència que podran atribuir-se voluntàriament, sempre i col·laborant amb altres que contribuïssin a finalitat benèfica. En qualsevol cas, a les ordres de destinació d'aquests actius globals als béns d'interès d'aplicació al règim fiscal establert en el Títol II de la Llei 46/2002, de 23 de desembre, de règim fiscal de les entitats sense finalitat lucrativa i dels incentius fiscals al tercer sector.

Si no es pot fer una valoració global, caldrà procedir a la liquidació dels actius i dels passius i donar a l'herència que es resulti d'aplicació establerta en l'apartat anterior.

**12. INGRESOS I DESPESAS**

**a) Ajuts, subvencions i altres despeses**

Dues apartats separats es registren als registres conceptuals:

	Euros	
	2023	2022
Subvencions:		
Euros comunitaris i procedents d'organismes	0,000.00	-
Participació Sant Jaume	0,000.00	-
	0,000.00	-

**b) Despeses de personal**

Dues apartats separats es registren als registres conceptuals:



	Euros	
	2020	2019
Actius totals	1.170.121,11	1.000.027,54
Imposts diferits	17.176,17	17.660,27
Actius disponibles	104,94	10,00
	<b>1.187.402,22</b>	<b>1.017.697,81</b>

## 21. Yields i prestacions de serveis

Drets d'aguardar ingressos i No registrats als ingressos per la realització de cursos formatius.

## 22. APLICACIÓ D'ELEMENTS PATRIMONIALS I D'INGRESSOS A FINALITATS ESTATUTARIES

Exercici	Ingressos debeu cobrar	Ingressos obligatoris	Ingressos destinats a fins propis							
			Ingressos	%	Destinat a: al 2016	Destinat a: al 2017	Destinat a: al 2018	Destinat a: al 2019	Destinat a: al 2020	
2016	176.076,00	176.076,00	142.000,00	80%	142.000,00	-	-	-	-	-
2017	166.014,62	166.770,20	145.000,00	86%	-	145.000,00	-	-	-	-
2018	216.000,00	167.400,00	216.000,00	100%	-	-	216.000,00	-	-	-
2019	166.211,82	176.000,00	166.000,00	99%	-	-	-	166.000,00	-	-
2020	166.444,12	176.000,00	166.000,00	99%	-	-	-	-	166.000,00	-

Exercici	Ingressos Patrimonials	Ingressos destinats a despeses funcionament i manteniment
2016	-	14.000,00
2017	-	-
2018	-	166,00
2019	-	176,00
2020	-	-

Tin dret al cobrament obtingut per determinar les despeses que han estat autoritzades per la obtenció dels ingressos. Una d'aplicació a les finalitats de l'Entitat, així com les parts del compte de resultats que ho componen i la seva explicació de la següent:

	2021	2020	2019	2017	2016
Coste deprimen	188.211,94	241.861,28	214.788,29	278.788,28	284.734,87
Finanzen indrevent	-8.818,82	-8.823,78	-8.818,82	-2.181,99	-2.181,21
<b>Resuldu d'impugnadu</b>	<b>179.393,12</b>	<b>233.037,50</b>	<b>205.969,47</b>	<b>276.606,29</b>	<b>282.553,66</b>
<b>Resuldu a aplicari</b> (C/21)	<b>179.393,12</b>	<b>233.037,50</b>	<b>205.969,47</b>	<b>276.606,29</b>	<b>282.553,66</b>
<b>Despesen d'aplicari a los finandus:</b>					
- amolida / aplicari a personas en situacion de vulnerabilidad	-8.823,88	-	-8.823,88	-22.888,82	-22.888,29
- aplicari a personas en situacion de vulnerabilidad	-88.211,94	-108.837,50	-108.837,50	-145.342,87	-122.888,21
- Impugnada general	-28.823,82	-27.823,82	-27.823,82	-27.823,82	-28.823,82
- Otros despesen	-22.888,21	-28.823,82	-27.823,82	-28.823,82	-28.823,82
<b>Despesen por finandus:</b>					
- aplicari a personas en situacion de vulnerabilidad	-	-	-	-88.211,94	-88.211,94
- Impugnada general	-88.211,94	-108.837,50	-108.837,50	-145.342,87	-122.888,21
- Otros despesen	-22.888,21	-28.823,82	-27.823,82	-28.823,82	-28.823,82
<b>Ingresos d'aplicari a los finandus:</b>					
	-	-	-	-4.888,21	-4.888,21
<b>Resuldu aplicadu:</b>	<b>-28.823,82</b>	<b>-108.837,50</b>	<b>-218.837,50</b>	<b>-288.823,82</b>	<b>-242.888,21</b>
<b>% Resuldu aplicadu:</b>	<b>16,0%</b>	<b>46,7%</b>	<b>106,8%</b>	<b>103,0%</b>	<b>84,9%</b>
<b>Excedente "Resuldu a aplicari" en "Resuldu aplicadu"</b>	-	-	-	-	-

El detall de los despesen indicadas dels exercicis 2021 i 2019 es el següent:

	Euros	
	2021	2019
Despesen por finandus: aplicari a vulnerables	2.181,99	8.823,82
Despesen finandus	276.606,29	276.606,29
	<b>278.788,28</b>	<b>285.430,11</b>

**14. ALTRA INFORMACIÓ**

**a) Numele reg de personal**

	Evoluția Evoluției			
	2020		2019	
	Salariu	Daune	Salariu	Daune
Personal detașat	0,00	-	1,00	-
Etichetare	-	0,00	-	0,00
Costuri personal-persoane	-	0,00	-	0,00
	1,00	0,00	1,00	0,00

**b) Organe de parare**

La componența din noua s-a modificat din data 4 de iunie de 2021, i de care se poate

- Președinte: Ricardo Vitoria Martin
- Treoreria: Gabriel Torija Sánchez
- Secretar: Alberto Amos Mendez
- Vocal: Xavier Olaso i Ferr
- Vocal: Inés Comas Raga
- Vocal: María Gómez Rodríguez
- Vocal: Miquelangel José Martín

**c) Informații sobre de ajornamento de pagament efectuat a provizion**

En referință a la Informații sobre de ajornamento de pagament realizate a provizion (informații adicional se poate "Deber de informacion" de la Ley 15/2010, de 5 de junio a 31 de diciembre de 2010 i 2019 al periodo reg de pagament a provizion de el següent:

	Período reg de pagament a provizion	
	2020	2019
	€	€
Período reg de pagament	0,00	0,00

## 10) Compliment del Cost de costats d'Inversions Financieres

Durant l'exercici 2020, l'Entitat ha realitzat totes les inversions financeres que es troben reflectides en els presents comptes conformes als principis i instruccions indicats en el cost de costats aprovat pel Patronat.

En especial, s'han regit en sempre els següents principis per a seleccionar les diferents inversions financeres:

- S'han establert objectius de selectivitat i perfil proporcional al valor i maturitat de les inversions financeres susceptibles d'obtenir.
- Les persones que han realitzat les inversions sempre amb els suficients i necessaris recursos i aferrats a les seues garanties de solvència professional i independència.
- S'han valorat la seguretat, liquiditat i rendibilitat de les diferents possibilitats d'interès, seguint l'equilibri entre aquests tres principis.
- S'han diversificat els riscos, i l'objectiu de preservar la liquiditat de les inversions. S'han seleccionat les inversions susceptibles de valor a interès i de fluxos regulars en mercats secundaris oficials.
- No s'han realitzat operacions que responguen en els increments esperats dels recursos financers, en especial la venda de valors pretesos en primer o segon abans, les operacions terra i les operacions en mercats de futures i options.

## 15. FETS POSTERIORIS AL TANCAMENT

No existint fets posteriors significatius al tancament del exercici, tret del que es fa competència del present informe en el punt 10).

## 16. INFORMACIÓ SUPLEMENTÀRIA

Les dades referents a la informació suplementària es poden veure a la pàgina 13, així com a la memòria d'activitats (Annex 1).



[www.integramenet.org](http://www.integramenet.org)



L'atenció a les persones durant l'any més difícil

# Memòria d'activitat 2020



**íntegramenet**  
Fundació

# 2020: un any ple de reptes

L'any 2021 ha estat un any ple de reptes i oportunitats a nivell de l'entorn personal, familiar, laboral, acadèmic, social... La COVID-19 ens ha fet sortir del cap i vella de la nostra zona de confort, ens ha obligat a canviar i ha creat problemes tant a nivell personal com a nivell empresarial, però una cosa és cert: al cap i al fi.

La pandèmia ens ha obligat a un període de talls, unes vegades a les necessitats urgent d'adaptar-nos a les noves circumstàncies que ja està bé documentant-se. Ens ha fet veure en què que de fet ens a la nostra manera de veure i d'entendre el món, les relacions interpersonals.

Per al sector tècnic ha sigut un moment especialment complex. Si ja de per si és un sector que comença amb les dificultats, la pandèmia ens ha multiplicat per vuit. Totes les entitats que treballen amb les tecnologies de l'educació són un cas típic de les persones a qui afecten els canvis tecnològics en educació molt més que en les feines. Dins dels problemes que genera les arts es troben entre les formes de recerca i ens són afectats per diversitat.



A més, generalment hem tingut d'adaptar-nos a noves realitats presents en l'entorn per donar la millor resposta davant de situacions que no havien estat anticipades. Ens hem acostumat al treball a distància als moments més durs del confinament total, per a què cap persona vinculada als nostres programes no quedés sola davant la pandèmia, gestionant aquelles necessitats que podrien sorgir amb l'avançament a l'edifici. I des de la primera fase del desconfinament vam tornar a la presencialitat adaptant-nos a les mesures establertes pel PROCOAT.

I així seguirem, amb la intenció de continuar en la missió que ens calgui a les nostres àrees, en àrees tècniques i acadèmiques derivats de la crisi sanitària, portant un missatge més positiu que doni resposta a nous reptes, amb més desenvolupament de la resiliència de l'educació del sector tècnic que nosaltres, amb professionals i voluntaris tant dels empleats i treballadors que nosaltres, directes sempre a tres nivells.

I, amb el reconeixement a alguns estats, hem tingut l'honor de rebre el Premi de Creació a la Creativitat i l'Innovació del Departament de Treball, Afers Socials i Famílies i que ens va arribar a finals d'any. Volem fer extensió aquest premi a tots les entitats que som membres. Hem estat al peu del canó dia rere dia, sabent per experiència que de les persones al final de tot aquest any i que ho hem sortit molt més enfortits.

**Ma NEUS CALLEJA FERNÁNDEZ**  
Directora de la Fundació Privada Integrarecol·lecció

# L'atenció a les persones durant l'any més difícil



## Activitat de la Fundació Integrament durant la pandèmia

El 2020, l'any de la pandèmia de la COVID-19, a Integrament hem pogut oferir els nostres serveis per a les persones en situació de risc social en un moment en què no teníem ni la més petita de les condicions, però que hem fet servir per oferir els serveis necessaris. Hem pogut comptar amb el temps i, sobretot, no ens hem fet cap d'acord amb ERTD ni a altres mesures normals de regulació de la ocupació dels centres instal·lats i habilitats. Els nostres serveis però, s'han fet cap d'acord i reestructurat per poder donar resposta segura al moment i les restriccions aplicades per la pandèmia.

### Menys telemàtica durant els mesos de confinament

Durant els mesos de confinament telemàticament no es va fer aquests préstecs, però es va donar suport i orientació a les persones vinculades al Servei d'Ocupació de l'entitat. Amb recursos i habilitats, les accions formatives del Servei d'Ocupació es van reconvertir en serveis directes per a les persones més vulnerables.

Es va fer un repàs de 300 persones vinculades a l'entitat per identificar necessitats bàsiques no cobertes. Mitjançant contactes amb altres entitats, principalment amb Càrter de Barcelona, es va aconseguir servir més de 40 famílies per necessitat alimentària i ajudar per fer front als deutes del lloguer (negociació del deute) i en alguns casos pagament d'alguns costes.

De tota aquesta feina de repàs durant els mesos de març, abril i maig de 2020 vam publicar un informe relacionat amb el suport de l'entitat DelmarCreación. C'ha pot consultar l'informe accedint al codi QR).

### Amb la represa torna l'atenció presencial

A finals de maig, coincidint amb el desconfiament, es va reprendre l'atenció directa a les persones i l'atenció presencial. Així es, ofertant tots els serveis a les persones afectades pel PROCCAT:

- Reducció del nombre de persones en les sessions presencials.
- Utilització d'espais nous que disposen de ventilació natural.
- Utilització de materials de protecció: EPIS, guants, espurners de gel hidroalcohòlic, desinfectants...

El servei d'atenció, el servei d'ocupació i les formacions van tornar amb una petita normalitat per poder donar resposta a les necessitats de les persones. L'únic servei que no vam poder reiniciar durant la pandèmia va ser el dels cursos de llengües. Aquests cursos es porten a terme majoritàriament per persones voluntàries que encara no s'han pogut reincorporar a l'entitat perquè són col·lectiu de risc, en el (amb cura per tal de evitar la malaltia, així com de la COVID-19).

Informe sobre l'impacte social i econòmic que ha generat la COVID-19 a les persones ateses a Integrament



## Identitat

La Fundació Privada Integramenet és una entitat sense ànim de lucre nascuda l'any 2001, constituïda oficialment el 2002, de la mà de dues religions i un grup de voluntàries i voluntaris de Santa Coloma de Gramenet amb una clara vocació de servei a la comunitat. L'entitat va néixer amb la finalitat personal i cívica d'actuar per fer front a l'acollida de persones nouvingudes als barris d'El Rosal, Santa Rosa i Galanop, així com poder atendre el maltractat i conflictes en la comunitat generalment provocats pels impactes de les accions de transformacions socials i econòmiques que es produeix. Avui, els objectius de l'entitat són els mateixos: treballar pel primer dia, l'acollida, l'orientació i la integració de les persones en situació de vulnerabilitat o risc social.

El 2017 l'entitat va iniciar un procés de renovació per donar resposta a les noves necessitats d'un món canviant des d'una major professionalització. La Fundació Integramenet vol potenciar la interculturalitat afavorint la promoció de les persones, per això defensa els drets de ciutadania per a tothom i ofereix atenció a les necessitats socials insuficientment ateses.

## Missió i visió

La Fundació Integramenet escolta, identifica i atén diverses situacions de conflictivitat latent i/o demandes socials des de la proximitat activa amb les persones del territori i procura donar resposta de manera subsidiària a les responsabilitats públiques a aquestes necessitats socials no cobertes. L'activitat de l'entitat al territori respon a una doble visió:

- Superar les relacions de conflictivitat latent i coexistència per assolir una convivència intercultural plena en els barris de influència de la fundació.
- Denunciar que no és possible una bona convivència si l'exercici dels drets i deures de la ciutadania des de situacions de pobresa i/o desigualtat social.

La missió de la Fundació Integramenet ha estat sempre lluitar contra la pobresa, la vulnerabilitat i l'exclusió social a partir de la dignitat de l'ésser humà amb l'objectiu d'afavorir una societat més cohesionada i justa.

## Principis i valors

### CAP A LES PERSONES:

- La dignitat humana.
- L'estima i a l'altre.
- La defensa dels drets.
- La interculturalitat.
- La proximitat.

### CAP A L'ORGANITZACIÓ:

- La facilitat i l'ajut a les necessitats.
- L'eficiència des de la unitat.
- La política constant.

### CAP A LA SOCIETAT:

- El diàleg intercultural.
- La convivència per una societat cohesionada i inclusiva.
- La transparència.
- La sensibilitat de ciutadans.





# Servei d'acollida

## 847 persones ateses



75% dones



25% homes

### Situació administrativa



Passaport 73%

DNI 7%

NIE 21%

### La pandèmia de la COVID-19 trenca la dinàmica creixent de l'acollida dels darrers anys

Tot i la davallada en el nombre de persones ateses durant 2020, l'actual context general per la pandèmia fa pensar que la manca de febleses culturals segueix sent necessària, al mateix temps en diversos casos:

- En diversos casos de Servei Social Municipal adreçats a la nostra ciutat a aquelles persones que no tenen accés a la xarxa pública d'acollida social, ja siga per manca d'informació administrativa adreçada o per altres causes.
- Tant la causa vinculada amb les entitats del Tercer Sector del nostre entorn identifiquen la Fundació Integrarem com a referent per adreçar-se davant de situacions de crisi personal o familiar.
- Tot i haver-se reduït els fluxos registrats, hi ha moltes persones a Santa Coloma que encara no han pogut regularitzar la seva situació administrativa. Segons dades del GVAPE (Centre d'Informació i Acció a Persones Estrangeres), cada any s'empadronen per primer cop al municipi moltes d'aquestes persones en estat de risc d'expulsió social ja que no tenen accés a les xarxes públiques d'acollida social ni al menor labor social. L'objectiu és tenir clar el seu estatus legal i poder regularitzar.

La Fundació Integrarem treballa amb la xarxa d'acompanyament a partir del reconeixement mutu. Treballa i treballa amb tots els que ho desitgen, amb dignitat humana i capacitat de projecte. El Servei d'Acollida ha estat: de un treballador de la Fundació Integrarem, una metodologia clara per a poder atorgar processos d'acompanyament individual i familiar de les persones amb major risc de vulnerabilitat social i que no tenen accés a les xarxes públiques d'acollida social.

Des de la 15 anys l'acció personalitzada, propera i integral ha permès treballar sobre la pobresa, la vulnerabilitat i l'exclusió social a partir del treball humà i el reconeixement de la dignitat humana de qualsevol persona que trauca la porta de la Fundació Integrarem.

L'acompanyament que estableix en la primera acció de base fonamentalment en posar-se al costat de la persona atesa per aconseguir la solució definitiva que pot i veu amb un objectiu que pugui fer una acció compensada amb una fecció de protecció i protecció social se pot desenvolupar per fer efectiva la inclusió social. En aquest sentit cada persona atesa de la ciutat i dels territoris del seu període d'acollida i treball social.

El servei d'acollida té més de 15 anys de experiència i ha permès la seva professionalització. En 2020, ara de treball i acció de nous ciutadans, treballa en la relació de bon veïnatge respectant a processos informals d'inclusió social que en un moment de crisi social poden fer-se amb. Quan les condicions de vida fan de les persones marginades com de les que tenen la seva ciutadania amb problemes a nivell social, cultural i econòmic, els processos d'inclusió social no es poden fer amb el mateix procediment d'acció que quan les condicions són menys adverses.

Any	Persones ateses en primer ajut social		
	Dones	Homes	Total persones
2020	643	204	847
2019	718	451	1169
2018	744	446	1190
2017	600	321	921

# Perfil de les persones ateses al servei d'acollida

El servei d'acollida és la porta d'entrada a l'entitat, ho tenim ben clar: obrim les portes a tothom independentment de la seva situació administrativa. Atensem aquelles persones en situació de risc social, moltes d'elles en troben en una o més d'aquestes situacions:

## Situació personal i emocional



- Vulnerabilitat per la manca de xarxes familiars i socials que generi sensació de solitud i aïllament.
- Barres desigualdes respecte per part de les dones de parts no romàniques que espereu una difusió més per poder comunicar-se i fer-se veure.
- Dependència jurídica, econòmica i social respecte als marits.
- Preocupació vers un futur incert (especialment per a dones d'altres països veïns) on els fills creixen i s'educuen.

## Situació familiar i relacional



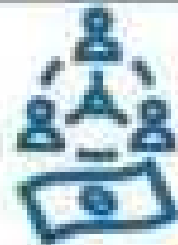
- El temps de separació amb la parella ho en fa genera situacions complexes d'estranyament i la necessitat d'un procés d'acostumació de tota la família.
- Moltes dones queden embarrassades al poc temps d'arribar, situació que augmenta la sensació de solitud. Sobretot en dones joves de llengües no romàniques, al marge de les xarxes familiars.
- La majoria de dones, en arribar, han de tenir cura de la família sense tenir coneixements del nucli urbà ni de la llengua.

## Situació acadèmica



- En el país d'origen moltes persones que arriben tenen estudis secundaris i universitaris i es veuen abocades a la cura de la família o a treballar per satisfer les seves qualificacions per la complexitat d'homologar aquells títols, especialment els provinents de l'Àsia i l'Àfrica.
- Quan intenten aprendre la llengua, en el cas de les dones, si tenen marits no fills no escolaritzats no poden aprendre-la per la manca d'espai en poder fer classes amb els fills.

## Situació socio-econòmica



- Molta confusió generada per voler dels diners de les remeses. En el país d'origen les mateixes diners els permetien una vida digna i aquí no.
- La necessitat de viure en places petites i compartides genera molt d'estrès.
- La professionalitat del lloc de residència té impactes negatius de cara a la regularització administrativa.
- Sovint utilitzen xarxes de suport econòmic en origen i familiar que els pot agravar la situació econòmica a mig termini.

## Situació laboral



- Moltes persones tenien un treball productiu en el seu país d'origen, però en el país de destí se'ns fa difícil accedir a un tipus de feina, especialment en el cas de les persones que no parlen la llengua.
- Treballs esporàdics i/o en l'economia irregular com a únic mitjà per a la subsistència.

## Situació jurídica i administrativa



- El desconocement de la llei d'estrangeria i dels aspectes legals que afecten directament la seva situació administrativa en quant a la residència i treball i la dels seus familiars, provoca situacions d'ansietat i inseguretat.
- Dificultat per accedir a l'empadronament.



# Servei d'ocupació

## 591 persones reben suport en la recerca de feina

**86%**  
510 dones

**14%**  
81 homes

**Situació administrativa**

Passaport 54%  
DNI 14%  
NIE 32%

### Irregularitat administrativa i formació sociolaboral són dos conceptes que no han d'anar separats

La Fundació integrament integra el mercat laboral com un procés d'autonomia personal que té com a objectiu la incorporació de la persona al treball de feina. Les persones són objectes de mesures que les ajuden a assolir feina i interaccions vinculades amb les demandes del mercat laboral. Per això utilitzem el model d'ocupabilitat per desenvolupar intervencions i acompanyar la persona en el mercat laboral en tots aquells àmbits que influeixen en la capacitat d'ocupabilitat desenvolupant els diferents factors competencials.

Es tracta d'un servei tècnic i accessible per a qualsevol persona. Tècnic s'ha pogut aplegar un quadern específic de l'any gràcies al seu caràcter confidencial. Durant l'any 2020, excepte en els mesos de confinament domiciliari, s'ha fet treball tècnic i intervenció per la recerca d'ocupació i en diferents competències tècniques en l'entorn dels Serveis d'Assessoria Consultiva (SAC) independentment de la situació administrativa de la persona usuària.

El paper de feina és un factor estructural de l'ocupabilitat de les persones. L'accessibilitat de sectors d'ocupació en l'entorn laboral pot ajudar persones a quedar atrapades en la precarietat i la irregularitat administrativa, a més de proporcionar un punt de contacte amb els recursos i les polítiques de suport i de promoció de vocacions mitjà a través d'ofertes.

Al servei d'assessoria s'identifiquen les demandes de necessitats estructurals de les persones. El servei d'assessoria recull diverses demandes i intenta donar resposta independentment de la situació administrativa de les persones, integrament però a l'abast de les persones que accedeixen al servei d'assessoria a través de serveis d'orientació amb suport i d'interacció. La definició d'un projecte professional a partir d'un treball de recerca, però analitzant i la possibilitat d'obtenir un treball formatiu pel desenvolupament de competències de base, competències tècniques i competències transversals.

### L'itinerari del servei d'ocupació:





## 385 persones formades en competències transversals i d'accés a l'ocupació, 62 completen l'itinerari SAD

Des del 2018, 385 persones en situació de risc social s'han format en competències transversals i en competències d'accés a l'ocupació per rebre suport i acompanyament en la recerca de feina.

A més, un total de 62 persones ha completat l'itinerari formatiu del Servei d'Atenció Domiciliària. És una altra etapa a partir de 2018 en què s'han avaluat aquesta formació 588 persones amb l'objectiu de fer-les implicar en el context de la pandèmia.

Es tracta d'un curs d'inclosió social que pot ajudar les persones que accedien al servei d'ocupació de l'entitat independentment de la seva situació administrativa. A banda de les competències transversals i d'accés a la ocupació, el curs inclou formació en competències bàsiques en l'ús de l'Internet a la feina i la cura de persones com: procediments d'insalubritat, casos bàsics, denúncies, procediments de delictes familiars, figures institucionals, conflictes familiars i conflictes ambigües, entre d'altres.

## Servei d'intermediació: 156 famílies ateses amb necessitats SAD

L'atenció a les persones que són en situació de dependència sovint requereix professionals de Serveis d'Atenció Domiciliària (SAD). Aquest servei consisteix en un conjunt organitzat i coordinat d'actes que es realitzen bàsicament a la feina de la persona de família, disposem a proporcions diverses personalitat, ajuda a la feina i suport social a aquelles persones de família amb dificultats de desenvolupament, integració social a través d'autonomia personal.

Amb aquest servei, Regenera't pot proporcionar una millor qualitat de vida de les persones que necessiten l'atenció, permetre-les la seva autonomia personal i garantir una condició adequada de convivència en el seu propi entorn familiar i socialment bé. La formació ofereix aquest servei de forma gratuïta i bilingüe.

- Formar i capacitar professionals actives de la feina.
- Orientar i ajudar a les famílies a rebre els serveis SAD.
- Treballar i fomentar condicions de treball dignes.

## 74 insercions laborals de persones en situació de risc social



## 28 persones han regularitzat la seva situació administrativa

En un any tan complicat, en plena pandèmia, 74 persones en situació de risc social aconseguir un lloc de feina realment amb un cert perfil professional per les circumstàncies actuals d'integració laboral no és fàcil, però, de les dades d'aquelles persones que hem acompanyat la nostra entitat en diferents etapes a la formació a les quals el curs d'ocupació i formació realment a l'entorn de la feina a ocupar el lloc de feina.

A més, 28 persones accedides a l'ocupació han aconseguit regularitzar la seva situació administrativa. Es tracta d'una dada significativa, si tenim en compte que després de conformar el curs i el mes de vacances, venim parlant parlem de tres regularitzacions al mes.

Un dels principals objectius de les accions del servei d'ocupació de la Fundació Regenera't, és donar suport, motivació i autonomia a les persones en situació de risc social que accediran a l'entorn laboral suport. Al llarg d'aquest any hem format, d'acompanyament i d'orientació cap a la recerca de feina en moltes les activitats i iniciatives necessàries per a cada persona.

La Fundació Regenera't, suposa un punt de referència per a les persones que podrien precaritzar laboralment, que estan en situació de risc i un aliatge per evitar el Delict de treball d'obra. En aquest sentit, l'entitat forma part de la Xarxa Treball de la Llar Justa, un grup d'entitats que treballa per la professionalització i millora de les condicions laborals al sector del treball de la feina al mateix temps que aposta per la intermediació, amb famílies i treballadores en els Serveis d'Atenció Domiciliària. A l'entorn de treballar als processos d'ocupació i inserció laboral a través d'itineraris personalitzats amb enfocament amb persones residents a Santa Coloma de Gramenet. Objectiu al Programa Ocupació de la Fundació "la Caixa" podem facilitar aquest procés, potenciant la capacitat d'inserció, contribuint a la competitivitat de les empreses i a la recerca d'oportunitats de feina per a les persones amb especials dificultats, amb l'objectiu de crear una integració social i laboral completa.



# Espai Connecta't

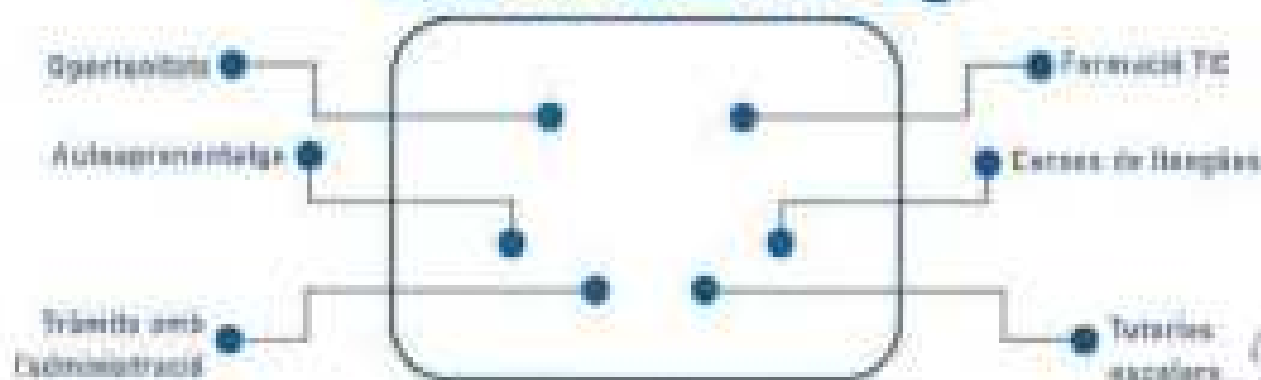
## Una prova pilot dins del projecte "Pla de Xoc contra la bretxa digital" de la DGACC

La Direcció General d'Acció Cívica i Comunitària (DGACC) ha promogut l'elaboració d'aquest espai d'accés a les TIC al barri del Raval de Santa Coloma de Gramenet en col·laboració amb la Fundació Imaginament, tot a partir del projecte "Pla de Xoc contra la bretxa digital". Es tracta un espai ofert per a assegurar la ruta contra la bretxa digital i oferir un espai de coneixement i millora de l'ocupabilitat dels i les veïns del nostre barri.

Aquest espai pretén facilitar l'accés a les TIC a aquelles persones que no disposen de les competències necessàries per fer-ho ja sigui per falta de coneixement, per falta de dispositius adequats o per no tenir competències digitals suficients. L'espai Connecta't ofereix formació TIC, ajuda a navegar amb l'administració, espais d'autogestió, accés a tutories escolars i ajuda a la inserció laboral des del l'entorn digital, entre d'altres formacions i serveis.

El projecte del "Pla de Xoc contra la bretxa digital" que s'ha iniciat amb aquest altre a Santa Coloma de Gramenet, té vocació de contribuir de cara al 2021, amb la intenció d'expandir la seva cobertura a altres territoris on la DGACC no tingui presència, per tal de donar resposta als efectes de la pandèmia del COVID-19 en aquest tema en les conseqüències que ha estat vivint, tant observacions a mig i llarg termini orientades a la millora de l'accés a les TIC. Aquest Pla es desenvolupa com una iniciativa de col·laboració entre l'Administració de la Generalitat i altres actors vinculats al territori, per tal d'impulsar la competitivitat i donar el protagonisme en la concepció de les polítiques socials i comunitàries.

# Connecta't



Punt de servei i connexió TIC a la xarxa pública



Generalitat de Catalunya  
 Departament de Treball, Afers Socials i Famílies  
 Direcció General d'Acció Cívica i Comunitària

*[Handwritten signature]*



# Voluntariat

## El gran actiu de la Fundació Integramenet

Des de la seva creació, la Fundació Integramenet ha comptat amb la col·laboració de persones que, de forma completament gratuïta i voluntària, han dedicat temps i energia per fer créixer la fundació. De fet, Integramenet existeix perquè un grup de persones es van agrupar per donar i donar resposta a les necessitats insuficientment ateses de persones en situació de risc d'exclusió social. Aquesta voluntat de col·laborar i contribuir compromesa amb la tasca social del seu país continua viva i és el gran actiu en tots els projectes que realitzen a través d'Integramenet. L'actiu social de l'entitat difereix molt pocs centímetres de la suma de voluntaris de cada voluntariat.

Les persones voluntàries tenen un paper molt concret i clau en la Fundació Integramenet que és treballar complementant el treball professional – en cap cas queda substituït – i aportar una altra visió del treball i la seva realització per fer-hi. A la vegada que contribueix i fortaleix la missió institucional d'Integramenet.

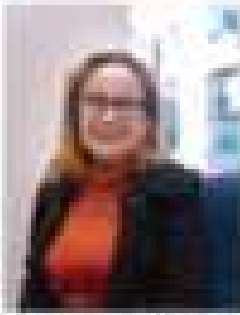
L'equip Mares i l'equip de voluntariat de cura tenen reunions periòdiques per trobar propostes de millora. També hi ha una reunió anual, com a mínim, per reunir tots dos equips que comparteixen el projecte, els principis i els valors de l'entitat, cadascú amb la seva responsabilitat, la seva missió i la seva identificació.

Per a fer-hi, els voluntaris i les voluntàries són una peça clau per aconseguir assolir i complir amb la missió d'Integramenet. Des de la fundació, considerem que una persona voluntària és aquella que vol fer a fer-hi la seva tasca de forma lliure, compromesa i identificada amb l'acció, la cohesió social i les relacions interculturals a Santa Coloma de Gramenet. A través d'aquest voluntariat es desenvolupen accions que tenen a veure amb l'acció, la formació, l'acompanyament de persones en situació de risc d'exclusió social i reconstrucció.

El Pla de Voluntariat anual, especialment, quatre grans eixos en els que podem participar les persones voluntàries, però a la Fundació Integramenet també hi ha cabuda per incorporar iniciatives innovadores que s'ajalin a la missió i valors de l'entitat.

### 28 persones voluntàries l'any 2020

Servici	Dones	Homes
Lingües	3	2
Recerca	5	1
Acció	4	—
Servei d'Ocupació	7	2
Altres	2	1
<b>Total</b>	<b>21</b>	<b>7</b>



La Leona March, responsable de formació, és natural d'Alagor i Garmilla, un municipi amb el seu nucli, un nucli de comarca, però la situació econòmica i l'economia que patim a l'estat per part de què hem i reconstruïm nos, no ens permet a buscar una relació més a l'alta banda de l'evolució.

Van arribar a Catalunya el 7 de juliol de 2015, el va venir fer una aproximació de aquell en termes de cotxes. Però ella, que és una dona activa, impetuosa i treballadora, no estava de treballar el seu país en un territori que té l'alta capacitat i l'altíssim potencial de desenvolupament personal i professional, va entrar en un procés depressiu, agudat per la pandèmia. El 30 de febrer de 2020, va arribar a la fundació de Santa Coloma de Gramenet on va poder accedir a cap d'una col·laboració de formació i d'interès laboral degut a la seva situació d'integració administrativa. A Integramenet va fer la seva gran aportació i, per després d'una etapa d'adaptació laboral, va arribar al seu punt de partida.

Amb la sorpresa, va fer tots els cursos de SAG disponibles a Integramenet i poc a poc va començar a sentir-se un altre cop ella mateixa. Va decidir fer-se voluntària d'Integramenet per la seva voluntat d'ajudar els altres i perquè per a ella, "tot és millor que els altres, m'ha fet sentir-me important de nou". Ja feia voluntariat a Colòmbia, feia tots els projectes grans. "Ja m'havia passat per la vida, no que la vida passi per mi", és com sempre. Gràcies Leona!



## Fomentar l'ocupació

### Programa per la contractació de joves en pràctiques del SOC

L'octubre de 2019, la Fundació Integrarem es va acollir al Programa de Joves en Pràctiques del Servei d'Ocupació de Catalunya (SOC), impulsat i finançat pel Fons Social Europeu (FSE) i la iniciativa d'Ocupació Joveni sota el lema "El Fons Social Europeu inverteix en el teu futur". Aquest programa ofereix subvencions contractes de treball en pràctiques durant un període de sis mesos a jornada completa, a ajuntaments de Catalunya, consells comarcals de Catalunya, i entitats sense ànim de lucre registrats constituïdes i amb centre de treball.

D'aquesta manera, el programa facilita que joves menors de 30 anys a l'estudi pugan fer a terme un període de pràctiques laborals, en un termini de 4 mesos després d'haver assolit l'educació formal o bé en quedar-se en situació d'atur. La persona contractada a la Fundació està vinculada al programa de treball i treballarà des del mes d'octubre de 2019 fins al juliol de 2020 realitzant tasques administratives i de recepció de clients a diversos. Un suport molt important per a l'entitat i una bona oportunitat laboral per a la persona contractada. En el marc del programa de Garantia Juvenil a Catalunya, el SOC incentiva la contractació en pràctiques de joves amb formació per millorar la seva qualitat amb l'adquisició de les competències i les competències derivades de la pràctica laboral i afavorir la seva incorporació al mercat laboral de forma estable en el futur.

El finançament de l'FSE, uns 10.000 milions d'euros l'any, mitjançant les perspectives laborals de milions de persones europees, es venen a través d'operacions que tenen més dificultats per iniciar-les.

**Iniciativa d'Ocupació Juvenil**  
 **Unió Europea**  
**Fons Social Europeu**  
L'FSE inverteix en el teu futur

### La línia ACOL, una via per la regularització i la inserció laboral de les persones migrants

La Fundació Integrarem va aconseguir aquesta subvenció en la línia convocada el novembre de 2019. Amb aquest subvenció es pot contractar una persona en situació d'irregularitat administrativa que s'incorporarà a la plantilla de l'entitat el més de març de 2020. Realitzarà tasques de recepció i administratives relacionades amb els serveis que s'ofereixen des de la Fundació a persones en risc d'exclusió social. La regularització administrativa i la formació i l'aprenentatge que s'ofereix a l'entitat formada a la qual s'aporta ajuda com a resultat una millora en la seva qualitat d'aprenentatge de les seves persones de formació i inserció laboral.

amb la línia ACOL, l'entitat pot donar resposta a diferents necessitats d'una banda tenir el suport necessari en les tasques relacionades amb l'atenció a les persones amb necessitats funcionals de l'entitat i que s'aconsegueix regularitzar la situació administrativa d'aquestes persones, fet que li donarà més enter per tota la situació de vulnerabilitat i risc d'exclusió social en què es troba actualment.

La línia ACOL està impulsada pel Departament de Treball, Afers Socials i Famílies, a través de la Secretaria d'igualtat, Migracions i Diversitat, juntament amb el Servei d'Ocupació de Catalunya a través del Programa Treball i Formació.

Amb aquest subvenció, el SOC subministra els contractes de treball de 12 mesos de durada i les accions formatives a realitzar de forma obligatòria durant el contracte i des de l'inici laboral.

**SOC** **Servei d'Ocupació de Catalunya**

 **Unió Europea**  
**Fons Social Europeu**



## El reconeixement a una trajectòria

# Premi Civisme 2020 a la Ciutadania i la Virtut Civil

El projecte "Acció i Formació i altres de Col·laboració i Integració" va rebre el 1er Premi-Civisme 2020 a la Ciutadania i la Virtut Civil que atorga cada any el Consell General d'Acció Social i de Injecció (CGACI) del Departament de Treball, Afers Socials i Famílies. Aquesta distinció reconeix la seva acció, actitud i manera que, des d'un treball professional i amb èxit, contribueix al desenvolupament i millora social.

La concessió d'aquest guardó va ser el reconeixement a tota una trajectòria que, des d'Integració, vam voler fer extensiva a totes les entitats d'acció social que treballen a Santa Coloma de Gramenet per la seva feina en la lluita contra la pobresa i l'exclusió social. Perquè creiem que no podem fer-ho socialment si les entitats i persones no treballen en conjunt. I Santa Coloma ha estat sempre un exemple de com la força de les persones, treballant a través d'associacions i altres entitats, ha reinvenció i ha fet vigència al municipi dels valors i els objectius.

En la mateixa realització en que es va presentar a la Tercera Integració, el jurat també va concedir mencions honorífiques a la Federació de Cases del Joventut de la CV, pel projecte "Cases de Joventut (CJ) i a l'Associació promotor de veïnatges actius de Barcelona, pel projecte "Mentors actius".

La cerimònia d'entrega del 1er Premi-Civisme a la Ciutadania i Virtut Civil va tenir lloc el passat 14 de gener en format de videoconferència. El jurat va destacar la dificultat de la decisió per la qualitat i innovació de les propostes presentades. De la Fundació Integració el jurat va destacar "la iniciativa i la potència de la seva feina i el fet de veure una entitat de referència a Santa Coloma de Gramenet amb un treball que molt bé".

La CGACI convoca al Ple de Ciutadania amb l'objecte d'entrebancar les portes i obrir, per exemple, reflexions sobre el progrés i actuacions de millora en l'àmbit.

A l'entitat rebent aquest guardó per haver rebut aquest premi, ara ha de continuar treballant a la mateixa manera, sempre i quan entenem que la nostra feina és necessària. Des de la humilitat i la constància, volem involucrar-nos en tots els projectes que siguin a favor dels interessos de les persones que ens fan de ciutadans del nostre país.







# Catalunya 2030

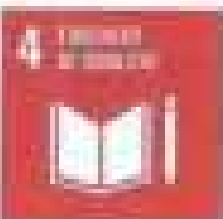
## Agenda 2030

### Integramenet amb els Objectius de Desenvolupament Sostenible

El 2015, l'ONU va aprovar l'Agenda 2030 sobre el Desenvolupament Sostenible que comença amb 17 Objectius de Desenvolupament Sostenible (ODS), que inclouen des de l'eliminació de la pobresa fins al combat a el canvi climàtic, l'educació, la igualtat de la dona, la defensa al medi ambient i el desafiament de les nostres ciutats. Els sectors de la societat s'han de mobilitzar en favor d'aquests objectius d'acció en tres nivells: acció a nivell mundial per garantir un major lideratge, més recursos i relacions més interligats; acció a nivell local que impulsi les transicions necessàries en les polítiques, els pressupostos i les institucions; i acció per part de les persones, la societat civil i els mitjans de comunicació. A Integramenet, com a entitat del Tercer Sector, juntem al nostre ADN més d'aquests objectius i contribuïm amb els nostres valors i la nostra feina diària a fer-ho realitat. Som els següents:



La missió de l'entitat és lluitar contra la pobresa, la vulnerabilitat i l'exclusió social a partir de la dignitat humana de qualsevol ciutadà.



Per nosaltres la formació en l'entitat SAG, també ofereix cursos de temes que ofereixen una bona formació social i laboral de les persones.



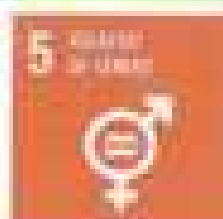
Som treballant per novelles persones que col·loquen prioritats laborals on que entén en el món d'oferta, i un objectiu per aconseguir el Dret al treball Agrari i Santa Creu de Querol.



Preferim els espais promoció de serveis i materials que siguin locals i de la màxima proximitat i sempre que sigui possible, de l'entorn on vivim.



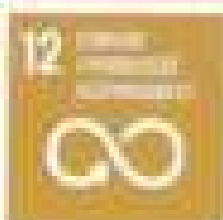
En tot que oferim serveis de formació i intermediació en l'entitat dels Serveis d'Assistència Domicel·lars (SAD), també un objectiu de la cura de les persones i de la feia.



El 2020 s'ha aprovat el Pla d'igualtat amb la col·laboració i suport dels òrgans Federació de Múlgues Programes i del Ministeri de Sanitat, Consumo y Bienestar Social.



Alguns dels objectius fundacionals d'Integramenet són l'accessibilitat, l'interacció i la integració de les persones amb risc d'exclusió social i, per exemple, la millora de les condicions.



De principis i valors que sostenim és el treballar sense la sostenibilitat mediambiental que plantegem sempre objectiu. Per això apostem pel treball responsable i per responsabilitat de l'equitat entre d'altres coses.



## Estat de comptes

Ingressos 198.616 €




Despeses 204.384 €



Servei d'Acollida  
25%



Servei d'Ocupació  
50%



Cursos de Llengües  
5%



Estructura i voluntariat  
20%

Gràfic elaborat per Projecció, Anàlisi i Planificació

## Suma't a Integramenet!

Per un donatiu per a la Fundació Integramenet és ajudar a les persones en situació de risc d'exclusió social de Santa Coloma de Gramenet per tal que puguem tenir importància de portar una vida sana, digna i feliç. Per això necessitem recursos per atendre necessitats vigents. El teu suport és part de la solució.

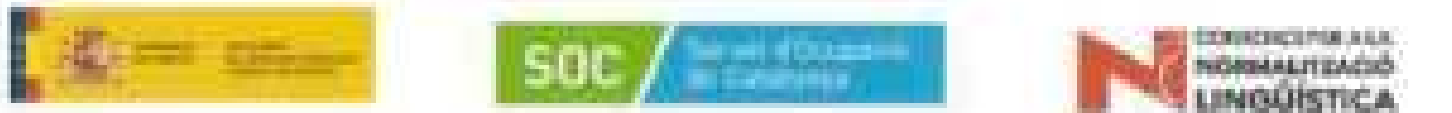


Transferència bancària E838 2100 3253 8132 0005 4573



📱 bizum codi 00618

# Agraïments



També volem agrair a totes les persones que donen suport econòmic a la Fundació Integramenet.

## Fundació Privada Integramenet

Plaça de les Cultures 6, local 7  
08923 Santa Coloma de Gramenet  
Telf: 934 66 84 08 / 669 010 791  
[www.integramenet.org](http://www.integramenet.org)  
[info@integramenet.org](mailto:info@integramenet.org)



Cal treballar amb flexibilitat, creativitat i la lluita contra la pobresa i la desigualtat.  
BAN 0808 2100 3200 9122 9008 4073

